

令和8年度

# 学 校 要 覧



沖縄県立 鏡が丘特別支援学校

〒901-2104 沖縄県浦添市当山三丁目2番7号

TEL (098) 877-4940

FAX (098) 877-9958

# 目次

I	学校の概要	
1	校歌	I-1
2	所在地・校舎配置図・学校案内図	I-2
3	沿革	I-3~11
4	歴代管理職（校長、教頭、事務長）及びPTA会長一覧	I-12~15
II	学校経営計画	
1	本県の教育目標	II-1
2	学校経営の基本理念	II-1
3	教育目標と目指す方向	II-1
4	本年度の重点目標	II-2
5	学校経営の基本方針	II-2~4
6	具体的実践計画	II-4
III	教育課程	
1	教育課程編成の基本方針	III-1~4
2	めざす児童生徒像と各学部の目標	III-5
3	めざす児童生徒像の実現に向けて育てたい力	III-6~7
4	小学部の教育課程	III-8~13
5	中学部の教育課程	III-14~19
6	高等部の教育課程	III-20~30
7	使用教科書・準教科書・副読本等一覧	III-31~32
IV	児童生徒の実態	
1	学級編制（小、中、高）	IV-1~2
2	疾病障害統計、医療的管理を必要とする児童生徒	IV-3~4
3	医療的ケアを要する児童生徒	IV-5
4	児童生徒の移動状況	IV-6
5	児童生徒の通学状況	IV-6
6	卒業生の進路状況	IV-6
7	児童生徒数及び居住市町村別数	IV-7~9
V	日課表	V-1~4
VI	寄宿舎	VI-1~2
VII	スクールバス運行計画	VII-1~7
VIII	年間行事計画	VIII-1~4



# I 学校の概要



# 校 歌

作詞 古 堅 幸 雄  
作曲 中 山 興 真

♩ = 120



み な み の し - ま - の そ ら あ お - く



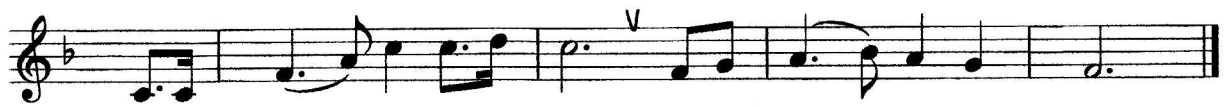
そ よ か ぜ か - る く さ - わ や か に



あ - ふ じ ゆ う - を の - り - こ え て



つ ど い し わ - れ ら ひ と す じ に



あ か る く つ よ - く は - げ - み ゆ く

## 校 歌

一 南の島の 空青く

そよ風かるく さわやかに  
あゝ不自由を のりこえて  
集いしわれら ひとすじに  
明るく強く 励みゆく

二 緑の丘の 学び舎で

友と手をとり 語り合う  
あゝその歩み おそくとも  
あふれる意欲 いつまでも  
はげましあつて 進みゆく

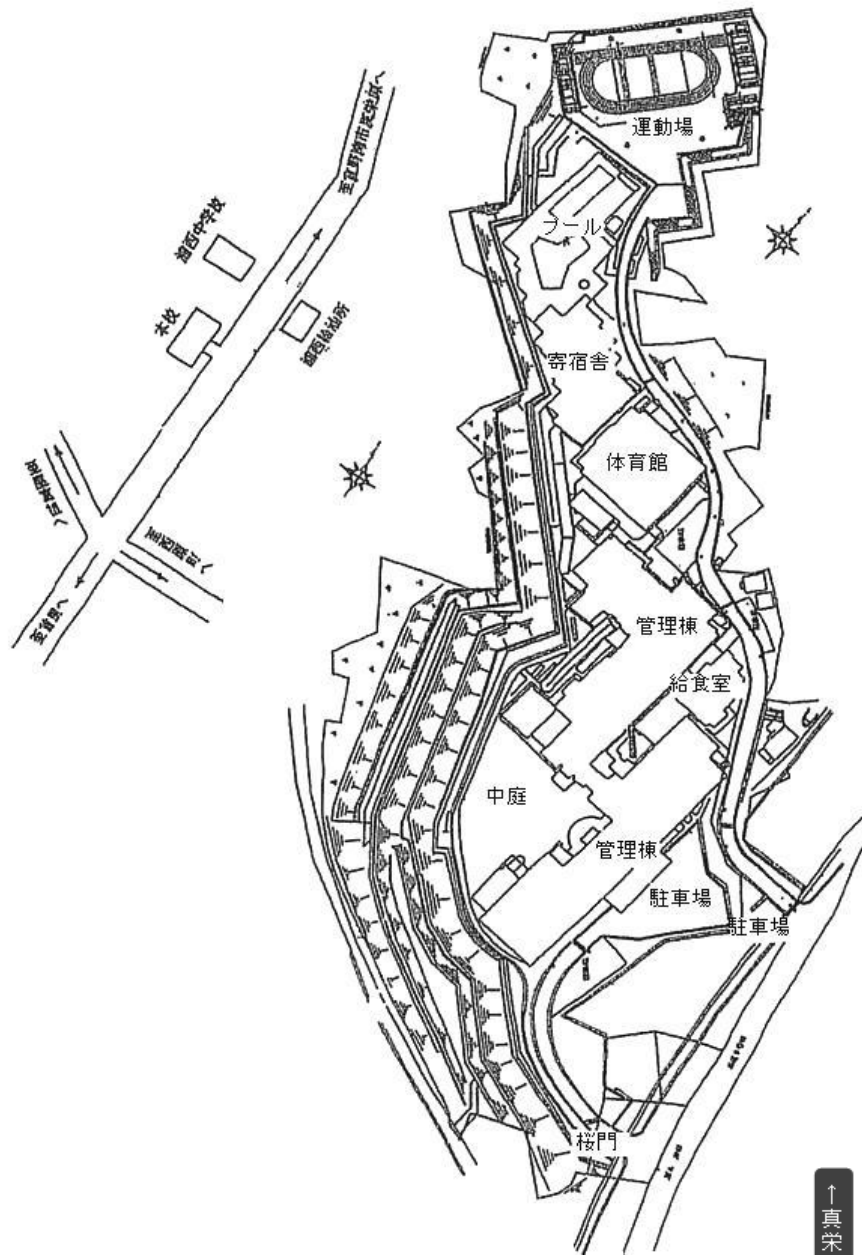
三 未来の夢を めざすとき

鏡が丘に 陽が映える  
あゝ不自由を のりこえて  
集いしわれら 胸をはり  
希望にもえる 明日をよぶ

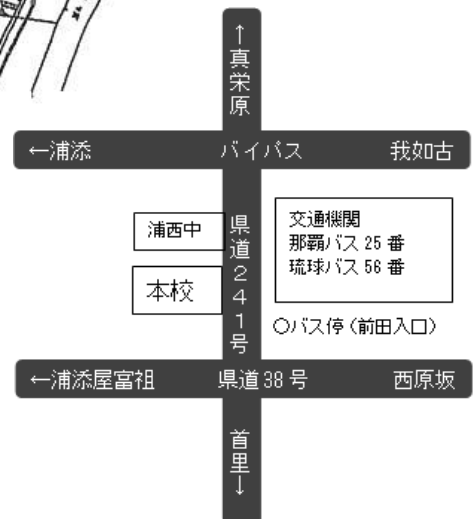
## 2 所在地・校舎配置図・学校案内図

〒901-2104

沖縄県浦添市当山三丁目2番7号



校地面積	39,849m <sup>2</sup>
校舎面積	7,710m <sup>2</sup>
体育館面積	965m <sup>2</sup>
寄宿舍面積	2,125m <sup>2</sup>
運動場面積	3,676m <sup>2</sup>
プール面積	400m <sup>2</sup>



### 3 沿革

昭和39年	4月16日	中央教育委員会において養護学校設立認可
	9月1日	浦添市字大平鏡原61番地において地鎮祭及び起工式
	9月12日	初代校長 比嘉永俊 発令同日就任、仮事務所を沖縄整肢療護園内に置く。
昭和40年	1月1日	琉球政府立肢体不自由養護学校を琉球政府立鏡が丘養護学校と校名を変更する。
	4月25日	第1校舎教室、便所及び上4教室等、工事竣工
	4月26日	開校式、入学式（児童生徒83名、職員11名）
	5月10日	完全給食が開始される。
	9月21日	校章が決まる（伊計光義氏デザイン）
	10月16日	第1回運動会
昭和41年	3月23日	小学部第1回卒業式（卒業生7名）挙行
	6月7日	スクールバス（1号車大型）配車
	8月3日	水泳訓練プール、寄宿舍、講堂等竣工
	9月1日	ボイラー室竣工
昭和42年	3月22日	小学部第2回卒業式（卒業生10名）挙行
	5月30日	第一校舎2階2教室、機能訓練室、寄宿舍竣工
	6月5日	スクールバス（2号車大型）配車
	6月20日	鏡が丘養護学校学則制定 （昭和42年中央教育委員会議案第10号）
	10月1日	沖縄整肢療護園分教場を療護園分校に昇格 （分校主事・屋比久和 発令） 兼城小学校結核研究所内特別学級を鏡が丘養護学校兼城分校として琉球政府へ移管
昭和43年	3月21日	小学部第3回卒業式（卒業生10名） 中学部第2回卒業式（卒業生8名）挙行
	3月30日	第二校舎一階、5教室竣工
昭和44年	3月25日	小学部第4回卒業式（卒業生8名） 中学部第3回卒業式（卒業生11名）挙行
	4月12日	音楽教室、理科教室、家庭科教室、準備室等竣工
	12月15日	沖縄整肢療護園分校独立して、那覇養護学校となる。
	12月19日	高等部設置認可
昭和45年	3月20日	小学部第5回卒業式（卒業生13名） 中学部第4回卒業式（卒業生13名）挙行

	3月31日	校長 比嘉永俊 退職（勸奨）
	4月 1日	第2代校長 小嶺幸五郎 発令
昭和46年	3月20日	小学部第6回卒業式（卒業生22名） 中学部第5回卒業式（卒業生14名）挙行
	4月 1日	高等部普通科Aコース認可
	4月26日	創立五周年記念式典挙行・校歌制定
	6月11日	第一校舎二階、教室2，便所1竣工
	11月 2日	中学部修学旅行～6日（九州地方）
	12月11日	P T Aにより飼育小屋、花壇及び運動場等整備
昭和47年	3月23日	小学部第7回卒業式（卒業生17名） 中学部第6回卒業式（卒業生15名）挙行
	3月31日	校 長 小嶺幸五郎 退職（勸奨）
	4月 1日	第3代校長 伊良皆哲次 発令
	5月15日	沖縄本土復帰、琉球政府立から沖縄県立鏡が丘養護学校となる。
昭和47年	7月15日	高等部2・3年生修学旅行～20日（関東地方）
昭和48年	3月 6日	高等部第1回卒業式挙行（卒業生9名）
	3月23日	小学部第8回卒業式（卒業生15名） 中学部第7回卒業式（卒業生18名）挙行
	6月 2日	新車大型スクールバス配車
昭和49年	3月 5日	高等部第2回卒業式挙行（卒業生18名）
	5月 1日	特別教室（理科教室、視聴覚教室），寄宿舎2階竣工
昭和50年	3月 1日	高等部第3回卒業式挙行（卒業生14名）
	3月24日	小学部第10回卒業式（卒業生16名） 中学部第9回卒業式（卒業生18名）挙行
	4月26日	創立10周年記念式典挙行（記念誌、研究紀要発刊） 時計台、掲示板、ゴミ焼却炉、渡り廊下（一校舎）、 スクールバス昇降口、渡り廊下のコンクリート張り、世界地図完成
昭和51年	1月29日	スクールバス1台（大型リフト式）配車
	3月 1日	高等部第4回卒業式挙行（卒業生16名）
	3月23日	小学部第11回卒業式（卒業生18名） 中学部第10回卒業式（卒業生17名）挙行
昭和52年	3月 1日	高等部第5回卒業式挙行（卒業生22名）
	3月23日	小学部第12回卒業式（卒業生12名）

		<p>中学部第11回卒業式（卒業生17名）挙行</p> <p>3月31日 校長 伊良皆哲次 退職（勸奨）</p> <p>4月1日 第4代校長 平良銀永 発令</p>
昭和53年	<p>3月1日 高等部第6回卒業式挙行（卒業生24名）</p> <p>3月23日 小学部第13回卒業式（卒業生12名）</p> <p>中学部第12回卒業式（卒業生16名）挙行</p>	
昭和54年	<p>3月1日 高等部第7回卒業式挙行（卒業生19名）</p> <p>3月23日 小学部第14回卒業式（卒業生3名）</p> <p>中学部第13回卒業式（卒業生17名）挙行</p> <p>4月1日 養護学校義務教育制に伴い宜野湾分校（病弱）開校</p> <p>7月19日 学校防災施設工事竣工</p>	
昭和55年	<p>3月1日 高等部第8回卒業式挙行（卒業生25名）</p> <p>3月23日 小学部第15回卒業式（卒業生10名）</p> <p>中学部第14回卒業式（卒業生12名）挙行</p>	
昭和56年	<p>1月17日 学校移転に伴い新校地（浦添市前田）で面積39,800㎡の校地決定</p> <p>2月17日 鏡が丘養護学校訪問教育部（沖縄療育園内）を浦添分校と設置認可</p> <p>3月1日 高等部第9回卒業式挙行（卒業生30名）</p> <p>3月23日 小学部第16回卒業式（卒業生17名）</p> <p>中学部第15回卒業式（卒業生22名）挙行</p> <p>3月24日 兼城分校、教育委員会において廃止の認可</p> <p>3月25日 兼城分校第9回卒業式並びに閉校式挙行</p> <p>7月7日 新校舎建築工事起工式挙行</p>	
昭和57年	<p>1月6日 新校章の図案決定</p> <p>2月7日 「体育館内部施設充実期成会」総務開催</p> <p>2月10日 新校地の緑化総合設計図作成</p> <p>3月1日 高等部第10回卒業式挙行（卒業生31名）</p> <p>3月23日 小学部第17回卒業式（卒業生10名）</p> <p>中学部第16回卒業式（卒業生15名）挙行</p> <p>4月1日 新校舎移転委員会発足</p> <p>11月1日 新校舎浦添市当山750番地に移転完了</p>	
昭和58年	<p>1月22日 新校舎落成記念式典並びに祝賀会を挙行</p> <p>4月1日 第5代校長 金城順亮 発令</p> <p>4月7日 在籍数：小39名，中32名，高86名，計157名</p> <p>7月1日 日本警備保障会社と機械警備（アラーム）を開始</p>	

昭和59年	1月15日	体育館ステージ緞帳、幕一式設置工事完成
	3月31日	宜野湾分校閉鎖、県立森川養護学校として独立校となる。
	4月7日	在籍数：小39名、中26名、高83名、計148名
	11月16日	第23回全国学校体育研究大会（特殊教育部会）授業研究ならびに研究発表実施
昭和60年	5月1日	学校基本調査（小39名、中26名、高83名 計148名）
	6月18日	県立泡瀬養護学校開校に伴い通学区域変更（小・中学部）ならびにスクールバス1台を所管替え
昭和61年	5月1日	学校基本調査（小35名、中38名、高78名 計151名）
昭和62年	5月1日	学校基本調査（小40名、中31名、高68名 計139名）
	9月1日	校旗の樹立式及び石碑「すこやか」除幕式
	11月10日	寄宿舎改装工事完了
	11月14日	海邦国体かりゆし大会開会式で特別集団演技吹奏楽隊出演
昭和63年	3月31日	校長 金城順亮 退職（定年）
	4月1日	第6代校長 當銘正幸 発令
	5月1日	学校基本調査（小31名、中29名、高75名、計135名）
	4月27日	沖縄県高等学校体育連盟に正式加入決定
平成 元年	4月1日	第7代校長 嶺井幹史 発令
	5月1日	学校基本調査（小30名、中21名、高63名、計114名 32学級）
	7月4日	第1回沖縄県養護学校体育大会参加
平成 2年	5月1日	学校基本調査（小34名、中24名、高59名、計117名 34学級）
	11月26日	県教育委員会指定研究中間報告会
	12月25日	スクールバス（新車）1台代替
平成 3年	2月13日	「花と野鳥の住む学園」づくりに基づき石庭園造成
	5月1日	学校基本調査（小38名、中17名、高47名 計102名37学級）
	11月28日	沖縄県教育委員会指定研究校（平成2年～3年）最終発表 研究主題「肢体不自由養護学校における児童生徒に則した教育課程の編成はどのようにしたらよいか」
平成 4年	3月31日	校長 嶺井幹史 退職（退職）
	4月1日	第8代校長 本成康浩 発令
	5月1日	学校基本調査（小37名、中21名、高42名、計100名 37学級）
	7月1日	県教委指定職業自立推進重点校の指定（2カ年）を受ける
	9月12日	学校週5日制実施（第二土曜日）

平成 5年	5月 1日	学校基本調査（小42名，中24名，高42名，計108名 41学級）
	12月 6日	校舎第1期防音工事（管理棟・生活訓練棟・給食室） （～平成6年3月23日完了）
平成 6年	3月 4日	平成4年・5年度県教育委員会指定 「心身障害児職業自立推進重点校」の研究報告会を行う。
	3月31日	校長 本成康浩 退職（勸奨）
	4月 1日	第9代校長 大城正大 発令 県立教育センター課長より
	6月16日	学校保健委員会（学校医、薬剤師、父母代表）発足
平成 7年	4月26日	創立30周年記念式典挙行 記念講師：「東洋大学大学院教授伊藤隆二先生」
	5月 1日	学校基本調査（児童生徒129名，学級数48）
	8月17日	学校安全優良校として表彰される
	9月17日	学校緑化賞授賞
平成 8年	4月 1日	第10代校長 仲宗根恵蔵 発令 学校基本調査（児童生徒143名、学級数52、教職員143名）
	12月20日	防音工事開始（平成9年3月24日完了）
平成 9年	4月 1日	沖縄県立鏡が丘養護学校高等部分教室正式認定
	11月10日	斜面の「観察の森」完成（スロープ、遊歩道、転落防止柵）
平成10年	4月 1日	第11代校長 横田敏昭 発令
	5月 1日	学校基本調査（小66名，中31名，高55名 計152名）
	11月 7日	平成10年度緑化コンクールで準特選を受賞（学校緑化の部）
平成11年	5月 1日	学校基本調査（小68名，中35名，高52名 計155名）
	12月14日	文部省指定研究の研究成果報告会 研究主題：医療的ケアを必要とする児童生徒の教育対応に関する実践研究を通して
平成12年	5月 1日	学校基本調査（小66名，中31名，高39名 計136名）
平成13年	2月22日	平成12年度文部省指定「特殊教育における福祉・医療等との連携に関する研究」最終報告会
	3月31日	校長 横田敏昭 退職（定年）
	4月 1日	第12代校長 松島朝重 発令
	5月 1日	学校基本調査（小62名，中36名，高40名 計138名）
	6月21日	平成13・14年度文部科学省指定「特殊教育における福祉・医療との連携に関する実践研究」の継続研究の指定を受ける

平成14年	3月1日	「花と緑と野鳥の住む学園構想」緑化コンクールで特別賞を受賞
	3月10日	沖縄県肢体不自由養護学校PTA連合会結成総会が本校にて行う。
	5月1日	学校基本調査（小66名，中32名，高42名 計140名）
	6月7日	医療的ケアで看護師（非常勤）が配置される。
	9月13日	バリアフリー工事完了
平成15年	2月19日	医療的ケア校内研究報告会（各学校を招いて）
	4月1日	新学習指導要領高等部の実施により小・中・高等部全面实施
	5月1日	学校基本調査（小60名，中32名，高38名 計130名）
	7月10日	平成15・16年度沖縄県教育委員会から「養護学校における医療的ケアに関するモデル事業」の指定を受ける。
	8月17日	第46回全国肢体不自由養護学校PTA連合会総会及びPTA・校長会合同研究大会（沖縄大会）開催
平成16年	3月31日	校長 松島朝重 定年退職、
	4月1日	第13代校長 仲松 忠 発令
	5月1日	学校基本調査（小60名，中31名，高49名 計141名）
	5月10日	平成16年度沖縄県教育委員会から「養護学校における医療的ケアに関するモデル事業」の指定を受ける。
平成17年	5月1日	学校基本調査（小60名，中33名，高46名 計139名）
	5月15日	創立40周年記念式典及び祝賀会举行
	10月11日	陽迎橋商工業者会よりカラーマット寄贈
	10月30日	創立40周年記念事業期成会より図書71点寄贈
平成18年	3月31日	校長 仲松 忠 退職（定年）
	4月1日	第14代校長 横山 久 発令
	5月1日	学校基本調査（小55名，中33名，高51名 計139名）
	10月19日	陽迎橋商工業者会より大型扇風機、加湿・除湿器寄贈
平成19年	1月31日	県指定グループ研究報告会
	5月1日	学校基本調査（小52名 中33名 高48名 計133名）
平成20年	3月31日	校長 横山 久 退職（勸奨）
	4月1日	第15代校長 玉城 惇 発令
	5月1日	学校基本調査（小49名 中36名 高47名 計132名 55学級）
平成21年	4月1日	沖縄県立高等学校の設置に関する条例の一部を改正する条例により「沖縄県立鏡が丘特別支援学校」に校名変更。
	14日	平成21・22年度沖縄県教育委員会から「特別支援教育」の研究指定を受ける

	5月 1日	学校基本調査（小51名 中29名 高55名 計135名 50学級）
平成22年	4月 1日	肢病併設の特別支援学校としての学校運営開始。
	5月 1日	学校基本調査（小57名 中32名 高55名 計144名 51学級）
	20日	外壁塗装工事～8月31日
	28日	美ら島沖縄総体2010開会 （アーチェリー競技運営ボランティア参加）
平成23年	2月10日	県指定研究最終報告会 研究主題「児童生徒の確かな支援が可能となる指導体制の構築 ～小・中・高の一貫した指導のための支援システム作成を通して～」
	3月31日	校長 玉城 惇 退職（定年）
	4月 1日	第16代校長 仲尾 武 発令
	5月 1日	学校基本調査（小61名 中34名 高55名 計150名）
平成24年	5月 1日	学校基本調査（小62名 中44名 高39名 計145名）
	9月 1日	「特別支援学校における教員等による特定行為（医療的ケア）実施に 向けた調査研究」の県指定を受ける（平成25年1月31日まで）
	11月14日	全国肢体不自由教育研究協議会沖縄大会～16日
平成25年	4月24日	全国学力学習状況調査（中学部3年）
	5月 1日	学校基本調査（小67名 中38名 高45名 計150名）
	10月25日	法面工事（平成26年3月25日完了）
	12月13日	全国中学生人権作文コンテスト沖縄大会（優秀賞中学部3年）
	28日	第37回はばたき賞受賞（高等部3年）
平成26年	4月 1日	第17代校長 長浜 勝直 発令
	5月 1日	学校基本調査（小67名 中36名 高44名 計147名）
	7月22日	スクールバスプラットホーム車道拡張工事着工（8月29日完了）
	8月16日	第1期学校敷地内法面工事着工（12月23日完了）
	9月17日	沖縄県特別支援学校管理規則の一部改正により高等部分教室を廃止
	11月 9日	第30回運動会「笑いあり！涙あり！君が主役だ！運動会！」
平成27年	1月26日	特別支援学校における防災対策整備事業による非常用発電機納品
	5月 1日	学校基本調査（小70名 中30名 高46名 計146名）
	17日	創立50周年記念式典・祝賀会挙行
	8月11日	第2期学校敷地内法面工事着工（平成28年1月18日完了）
	10月30日	トイレ等の校舎内大規模改造工事着工（平成28年3月28日完了）
	15日	第26回文化祭「ゆいまーるで50周年笑顔輝く文化祭！」

平成28年	4月 1日	第18代校長 久保田 和枝 発令	
	5月 1日	学校基本調査（小57名 中38名 高35名 計130名）	
	10月30日	第31回運動会「限界を超えろ！鏡ンピック2016今、開演！！」	
平成29年	5月 1日	学校基本調査（小56名 中43名 高40名 計139名）	
	11月12日	第27回文化祭 テーマ「心を一つに！最高の仲間たちとの思い出」	
平成30年	4月 1日	第19代校長 新垣 伸次 発令	
	8月 8日	第3回 全国ボッチャ選抜甲子園 ベスト8	
	11月11日	第32回運動会テーマ「平成最後の運動会！一致団結！KGM」	
令和 元年	5月22日	ボッチャクラブが正式にボッチャ部として発足	
	5月 1日	学校基本調査（小53名 中38名 高45名 計136名）	
	11月11日	第28回文化祭	
令和 2年	3月 4日	新型コロナウイルス感染拡大のため県立学校一斉臨時休業（～15日）	
	4月 1日	第20代校長 座間味 恵利子 発令	
	7日	新型コロナウイルス感染拡大のため県立学校一斉臨時休校（20日）	
	5月 1日	学校基本調査（小57名 中31名 高43名 計131名）	
	21日	始業式 小中学部・高等部入学式	
	11月11日	全琉小・中・高校図画・作文・書道コンクール （高等部図画の部） 優良賞3名 （韻文の部） 最優秀賞1名	
17日	第33回運動会（～18日）※新型コロナ感染症対策のため縮小開催		
令和 3年	2月 8日	第5回 全国ボッチャ選抜甲子園オンライン大会（～12日）8位	
	5月 1日	学校基本調査（小66名 中26名 高43名 計135名）	
	9月14日	令和3年度障害者雇用支援月間における絵画・写真コンテスト 独立行政法人高齢・障害・求職者雇用支援機構理事長賞（中学部3年）	
	11月16日	第28回文化祭（～17日）※新型コロナ感染症対策のため縮小開催	
令和 4年	2月 2日	県指定グループ研究最終報告会 研究主題「特別支援学校における道徳の指導と評価の一体化」	
	2月 8日	沖縄県児童生徒表彰 教育・文化活動部門（中学部3年）	
	3月 5日	第6回全国ボッチャ選抜甲子園 3位	
	3月31日	校長 座間味 恵利子 退職（定年）	
	4月 1日	第21代校長 上運天 滋 発令 教頭 池間 千佳子 発令（県立桜野特別支援学校より） 事務長 島袋 伸子 発令（県立豊見城南高等学校より）	
	5月 1日	学校基本調査（小58名 中17名 高29名 計104名）	
	8月13日	第7回全国ボッチャ選抜甲子園 ベスト8	

	11月13日	第34回運動会「ぶんぶん動け キラキラ輝く みんなが主役」
令和 5年	4月 1日	教 頭 大城 琢也 発令（県立八重山特別支援学校より）
	5月 1日	学校基本調査（小47名 中27名 高22名 計96名）
	8月10日	第8回全国ボッチャ選抜甲子園ベスト16
	11月12日	第29回文化祭「皆はどう文化祭を盛り上げるか。君たち次第だ！」
	11月29日	教室棟、管理棟外壁等改修工事着工（令和6年4月15日竣工）
令和 6年	4月 1日	事務長 國吉 忍 発令（県立八重山特別支援学校より）
	8日	就任式・一学期始業式
	9日	入学式 小学部11名 中学部7名入学 高等部5名入学 計23名
	5月 1日	学校基本調査 在籍数：小52名 中31名 高24名 計107名
	9月30日	大阪経済大学エッセイコンテスト「17歳からのメッセージ」 最高賞グランプリ「人生の光」平田青（高2）
	10月 6日	中学部修学旅行（大阪府、USJ、海遊館、大阪造幣局）～8日
	9日	第61回全沖縄青少年読書感想文・感想画コンクール特別支援支部 感想文の部 優秀賞1名 優良賞2名
	18日	小学部修学旅行（本部町：美ら海水族館、マリニピアザオキナワ）
	24日	高：真和志高校みらい福祉科との交流学习
	30日	第72回全琉小中高図画作文書道コンクール特別支援学校・学級の部 作文の部 優秀賞 仲宗根愛梨（高1） 韻文の部 優秀賞 當間叶望（高3）
	11月10日	第35回運動会「ゴーゴーゴー！笑顔のメダル全力で残る思い出を」
	12月21日	第25回浦添市小中学校美術展 浦添市美術館長賞 金城香奈（小6） 浦添市PTA連合会長賞 立山楓花（中2）
令和 7年	1月23日	第62回沖縄教育版画コンクール 特選 國仲心春（小5） 特選 中村光（中1）
	4月 1日	第22代校長 津波 佳和 発令（県立桜野特別支援学校より） 教 頭 大工 卓生 発令（島尻特別支援学校より）
	8日	入学式 小学部7名 中学部8名 高等部9名 計24名入学
	26日	開校記念日（60周年）
	5月 1日	学校基本調査 在籍数 小51名 中29名 高22名 計102名
	10日	土曜参観・60周年記念式典
	27日	中学部 浦西中共同学習 授業交流（1～4校時）
	7月 9日	小学部6年・中学部 しまくとうば講座 講師：照谷陽（声楽家/言語聴覚士）、安富祖貴子（ピアニスト）
	14日	浦西中学校テスト交流
	28日	中学部 伊是名中学校交流
	29日	小学部6年 沢岬小交流

- 1 1月 12日 令和7年度 税に関する高校生の作文  
教育長賞 高等部3年 平田 青
- 16日 第31回文化祭「全力でワクワクの思い出を！開催！鏡万博2025」
- 27日 ミラコン2025～第8回プレゼンカップ第7ブロック大会  
奨励賞 高等部3年 照屋 碧
- 12月 3日 地震津波火災総合避難訓練(通報、初期消火、避難)
- 4・5日 中学部3年修学旅行(かりゆしDMM水族館・沖縄金魚ミュージアム  
サザンビーチホテル&リゾート)  
中学部 浦西中ポッチャ交流
- 6日 PTA鏡フェスティバル 10:00～12:00 体育館
- 11日 小学部6年I課程・中学部・高等部 進路講話
- 12月 6日 PTA鏡フェスティバル
- 22日 高等部 鏡が丘×地域「ぬくもりマルシェ」
- 令和 8年 2月 17日 鏡が丘×地域「にじいろカフェ」 浦添市社協関係者、大正大学関係者を招いて制作物販売。
- 4月 1日 教頭 赤嶺 加奈江 発令(県立学校教育課より)  
事務長 新垣 和也 発令(県立八重山特別支援学校より)
- 7日 就任式・一学期始業式
- 8日 入学式 小学部3名 中学部11名 高等部16名 計30名入学

#### 4 歴代管理職（校長、教頭、事務長）及UPPTA会長一覧

##### (1) 歴代校長一覧

	在任期間	氏名
1	昭和39年度～昭和44年度	比嘉 永俊
2	昭和45年度～昭和46年度	小嶺 幸五郎
3	昭和47年度～昭和51年度	伊良皆 哲次
4	昭和52年度～昭和57年度	平良 銀永
5	昭和58年度～昭和62年度	金城 順亮
6	昭和63年度	當銘 正幸
7	平成元年度～平成3年度	嶺井 幹史
8	平成4年度～平成5年度	本成 康浩
9	平成6年度～平成7年度	大城 正大
10	平成8年度～平成9年度	仲宗根 恵蔵
11	平成10年度～平成12年度	横田 敏昭
12	平成13年度～平成15年度	松島 朝重
13	平成16年度～平成17年度	仲松 忠
14	平成18年度～平成19年度	横山 久
15	平成20年度～平成22年度	玉城 惇
16	平成23年度～平成25年度	仲尾 武
17	平成26年度～平成27年度	長浜 勝直
18	平成28年度～平成29年度	村吉 和枝
19	平成30年度～平成31年度	新垣 伸次
20	令和2年度～令和3年度	座間味 恵利子
21	令和4年度～令和6年度	上運天 滋
22	令和7年度～	津波 佳和

## (2) 歴代教頭一覧

	在任期間	氏名
1	昭和40年度～昭和44年度	小嶺 幸五郎
2	昭和45年度～昭和48年度	伊良嶺 哲次
3	昭和49年度～昭和54年度	成田 善市
4	昭和55年度～昭和56年度	兼浜 朝一
5	昭和57年度～昭和61年度	崎山 泰彦
6	昭和62年度～平成2年度	中地 名吉
7	平成2年度～平成5年度	八田 不二男
8	平成3年度	普天間 裕
9	平成4年度～平成6年度	仲松 忠
10	平成6年度～平成8年度	仲村 春吉
11	平成7年度	大濱 克己
12	平成8年度～平成9年度	友利 敏雄
13	平成9年度～平成11年度	山城 光男
14	平成10年度～平成12年度	喜名 一馬
15	平成12年度～平成14年度	玉元 江美子
16	平成14年度～平成15年度	仲間 博史
17	平成15年度～平成16年度	宮城 哲子
18	平成16年度～平成18年度	東風平 朝淳
19	平成17年度～平成18年度	宮里 勉
20	平成19年度～平成20年度	町田 裕
21	平成19年度～平成20年度	比嘉 朝子
22	平成21年度～平成22年度	新垣 伸次
23	平成21年度～平成23年度	新崎 每子
24	平成23年度～平成24年度	徳永 盛之
25	平成24年度～平成25年度	座間味 恵利子
24	平成25年度～平成27年度	金城 薫
25	平成26年度～平成27年度	下地 靖子
18	平成27年度～平成29年度	稲田 洋一
19	平成28年度～平成29年度	大城 麻紀子
20	平成30年度～平成31年度	津波 佳和
21	平成30年度～令和2年度	中山 充雄
22	令和2年度～令和3年度	下地 正也
23	令和3年度～令和4年度	田盛 信寿
24	令和4年度～令和6年度	池間 千佳子
25	令和5年度～令和7年度	大城 琢也
26	令和7年度～	大工 卓生
27	令和7年度～	赤嶺 加奈江

(3) 歴代事務長一覧

	在任期間	氏名
1	昭和53年度	具志 幸一
2	昭和54年度～昭和57年度	真榮城 守憲
3	昭和58年度～昭和60年度	中村 久志
4	昭和61年度～昭和63年度	新里 敏規
5	平成元年度～平成5年度	伊志嶺 安亨
6	平成6年度～平成8年度	下地 典一
7	平成9年度～平成11年度	山城 良朝
8	平成12年度～平成13年度	村山 勝信
9	平成14年度～平成16年度	普天間 キヨ子
10	平成17年度～平成18年度	田村 晃
11	平成19年度～平成21年度	比嘉 美佐子
12	平成22年度～平成23年度	比嘉 弘幸
13	平成24年度～平成25年度	神谷 英俊
14	平成26年度～平成27年度	松田 哲
15	平成28年度～平成29年度	佐事 伊津子
16	平成30年度～平成31年度	島袋 博
17	令和2年度～令和3年度	高江洲 久枝
18	令和4年度～令和5年度	島袋 伸子
19	令和6年度～令和7年度	國吉 忍
20	令和8年度～	新垣 和也

(4) 歴代PTA会長一覧

	在任期間	氏名
1		喜屋武 清
2		与那嶺 栄三
3		比嘉 清幸
4		譜久山 朝俊
5		仲宗根 正和
6		崎浜 友紀
7		城間 義政
8		国吉 和子
9		清川 謙一
10		照屋 宏
11		新里 吉弘
12		翁長 米子
13		栗国 正博
14		仲里 秋子
15		大城 尚美
16		與那嶺 裕子
17		東恩納 マリ
18		伊良部 吉彦
19	平成31年度～令和5年度	上江洲 優貴
20	令和6年度～令和7年度	大河 正治
21	令和8年度～	渡真利 功

## Ⅱ 学校経営計画



## II 令和8年度 学校経営方針

### 1 本県の教育目標（沖縄県教育振興基本計画 R4～R13 より）

県教育委員会は、個性の尊重を基本とし、国及び郷土の自然と文化に誇りをもち、創造性・国際性に富む人材の育成と生涯学習の振興を図り、次のことを教育の目標に教育施策を推進する。

- (1) 自ら学ぶ意欲を育て、学力の向上を目指すとともに、豊かな表現力とねばり強さもつ幼児児童生徒を育成する。
- (2) 平和で安らぎと活力ある社会の形成者として、郷土文化の継承・発展に寄与し、国際社会・情報化社会等で活躍する心身ともに健全な県民を育成する。
- (3) 学校・家庭・地域社会の相互の連携及び協力のもとに、時代の変化に対応し得る教育の方法を追究し、生涯学習社会の実現を図る。

### 2 学校経営の基本理念

沖縄県教育委員会の教育目標及び教育施策等を基本とし、本校の校章の願いである「木の景が黄緑から緑景にかわるように、すくすくと成長してほしい」を土台に児童生徒が健康でたくましく、心豊かに成長・発達する過程において、自立と社会参加、貢献できる力の育成を目指す教育実践に努める。

学校及び学部の教育目標を達成するため、人的・物的・財政的・組織的条件を整備し、能率的・機能的な運営を行い、肢体不自由と他の障害を合わせ持つ子どもらに対応し、児童生徒の「生きる力」を育む教育の充実のため、全職員・地域・保護者が一体となって取り組み、児童生徒と教職員が触れ合う学校、活力に満ち溢れ、信頼される学校、建設的な意見が述べられる学校をめざす。

### 3 教育目標と目指す方向

- (1) 学校教育目標「自立（自己の力を発揮しよりよく生きる）と社会参加（様々な分野へ参加する）」

児童生徒一人一人の障害の状態と心身の発達段階に応じて教育を施し、障害による学習上又は生活上の困難を積極的に克服しようとする意欲を育て、個性豊かで明るく、たくましく、ねばり強く生きようとする「生きる力」を育成し、自立と社会参加を目指す。

- (2) 校訓「すこやか」

昭和40年沖縄県初の肢体不自由校として開校し、昭和57年に現在地に移転後、昭和62年に校旗の樹立と石碑「すこやか」が建立される。以降校訓として定めた。児童生徒一人一人が日々の学習活動にひたむきに頑張る姿や笑顔は「健やかな成長」を願うものである。

- (3) 具体的目標

- ① 学校キャッチフレーズ

こころの底から湧き出る笑顔のために

- ② 目指す児童生徒像

健康	主体	自律	自立	協力
明るく元気でたくましい児童生徒	よく考え、自ら学び行動できる児童生徒	困難を克服しようと努力する児童生徒	最後までねばり強く頑張る児童生徒	仲良く思いやりのある児童生徒

### ③ 「めざす教職員像」

・児童生徒を愛し、一人一人の視点に立って、「個の良さ」を発揮させる教職員
・日々の教育活動に真摯に取り組み、その改善・充実に努める教職員
・特別支援教育の専門家として、自信と誇りに満ちた教職員
・保護者の思いや願いを共感的に理解し、その期待に応える教職員
・教育公務員として自覚と責任をもち、同僚性を大事にする教職員
・学校運営の広い視野に立ち、主体的に参画する教職員

### ④ めざす学校像

・児童生徒の人格を尊重し、豊かな感性と自立心を育む学校
・児童生徒がよりよく生きる力を身に付け、社会参加と貢献をめざす学校
・笑顔にあふれ、人や物を慈しみ、希望に満ちた活力ある学校
・児童生徒と保護者が「入学して（入学させて）よかった」「卒業して（卒業させて）よかった」、教職員が「勤務してよかった」と思えるような期待に応える学校
・明るく、綺麗な「花と緑と野鳥のさえずりに囲まれた」潤いのある学校
・歴史の継承と未来を創造し、地域に開かれた信頼される学校

## 4 本年度の重点目標

- (1) 保護者及び医療・労働・福祉等の関係機関と連携し、自立と社会参加に向けた長期的な視点で児童生徒の実態に応じたR-PDCA サイクルに基づく教育支援を推進する。

Research (実態把握・調査研究) -Plan (計画立案) -Do (実践) -Check (評価) -Action (改善)
---

- (2) 児童生徒の障害の状態及び心身の発達段階に応じた適切な指導・支援を推進する。
- (3) 児童生徒が明るく快適で安全な学校生活を送れるように教育環境の安全確保に努める。
- (4) 学習指導要領を踏まえた教育課程編成を目指し、教科指導の充実、目標・指導・評価の一体化を推進する。
- (5) 全職員の資質・能力及び特別支援教育における専門的力量的の向上を図る。
- (6) 全職員協働体制の下、円滑な学校経営を推進し、地域から信頼される学校づくりを目指す。
- (7) 児童生徒の自立と社会参加の実現のため、「豊かな心」を育む道徳教育及び「主体性」や「生きる力」を育むキャリア教育の視点による実践と研鑽に努める。
- (8) 学舎連携を強化し、自立と社会参加を目指した魅力ある寄宿舎教育と運営の充実を図る。
- (9) SDGs な働き方改革の取組として、①効率的な会議運営 ②定時退勤曜日の設定と推奨 ③教材研究日&ノー会議デーの設定 ④ペーパーレスでのお知らせ推進をし、働きやすい職場づくりに努める。

## 5 学校経営の基本方針

- (1) 本校の教育目標を達成するための教育実践

- ① 本校の教育目標の達成のため、小・中・高の一貫した教育の実践に努め、寄宿舎教育を含め「生きる力」を育む教育の実践
- ② 本校の教育目標を踏まえ、各学部、学年、学級経営、寄宿舎教育の実践  
○学部経営案、学級経営案、教育週案、指導の記録の作成及び提出。寄宿舎経営案の作成
- ③ 個別の教育支援計画、個別の指導計画、個別移行支援計画、キャリアパスポートの作成・活用
- ④ 障害の重度・重複化や多様化を考慮した児童生徒の教育課程の編成・指導の実践
- ⑤ 児童生徒個々の実態を踏まえ指導支援の工夫を行い、感染症対策を踏まえた安全で楽しい学習環境作りの確立
- ⑥ 小・中・高の連携を図り、さらに学舎連携も含めた一貫したキャリア教育体制の確立
- ⑦ 各教師間の連携・協力

- ⑧ 教材・教具の作成及びコミュニケーション代替手段を含めたICT機器の有効活用
- ⑨ 医療的ケアの安全かつ安心、そして確実な実施
- ⑩ 保護者や主治医、医療的ケアスタッフ、学校医等との連携
- ⑪ 感染症対策を念頭においた交流及び共同学習の推進

「居住地校交流」「学校間交流」「地域との交流」「校内外における児童生徒作品展実施」

- ⑫ 毎時間・単元毎における適切な教育評価と改善

## (2) 保健指導、安全指導

- ① 児童生徒の健康観察及び記録の徹底
- ② 学校保健日誌の記録と提出
- ③ 医療的ケア等を要する児童生徒の健康管理と安全対策
  - 養護教諭、看護師、保護者との連携
  - 緊急時シミュレーションの実施、医療的ケア担任サポートポケットガイドの活用、3号研修の推奨
- ④ 教室及び寄宿舎環境（内外）の整備（室温調節、換気、消毒、危険物の除去）
- ⑤ 歩行、車椅子操作の介助・支援方法（事故防止）、ヒヤリハット事例の共有
- ⑥ 遊具、教材・教具等の点検（安全、保清に務める）
- ⑦ 摂食についての基礎的な知識・技能の習得、学校歯科医師等の指導、保護者との連携
- ⑧ 給食、調理に関する衛生管理の徹底
- ⑨ スクールバスの安全運行と整備点検及び送迎時の児童生徒・保護者への適切な対応

## (3) 校外における行事等の安全対策

- ① 教育目標・内容に合った行事の精選と一人一人の課題確認。
- ② 行事計画（医ケア児のケア計画の事前調整を含む）及び行事終了後の反省
- ③ 事前の下見及び点検
- ④ 出発前の健康チェック
- ⑤ 実施中の安全管理及び緊急時の対応（医療機関等の協力）
- ⑥ 保護者への協力願い（教職員の役割と保護者の役割の確認徹底）

## (4) 施設、設備の管理と点検

- ① 安全点検を定期的実施し、改善の方法、危険物の除去、施設・設備の迅速な補修
- ② 車椅子の点検を常に行うと共に、正しい操作に努め、通路、出入り口等の点検
- ③ 定期的に全体清掃、全体作業等を計画し、室内及び室外の整理整頓
- ④ 教材・教具、備品の有効活用
- ⑤ SDGs を念頭におき、効率的な節電、節水を心がけ、職員の省エネ意識高揚の推進

## (5) 環境整備

- ① 敷地の有効活用と情操教育に役立つ環境美化の構築
- ② 校舎内外の整理整頓と保清
- ③ 季節に合った花いっぱい環境づくり

## (6) 職員体制

- ① 小規模校の特徴を生かした職員の協働体制づくり
- ② 学部主事、寮務主任、分掌主任、学年主任等のリーダーシップの発揮
- ③ 適材・適所による校務分掌での配置
- ④ 校内研修の充実、研究紀要の発刊

- ⑤ ICT を活用した授業実践
- ⑥ 医療的ケアに関する取り組みの充実
- ⑦ 特別支援教育への対応
- ⑧ 教育相談体制の充実
- ⑨ 事務現業職員との連絡調整の徹底
- ⑩ 健康管理及び働く環境の充実（衛生委員会の活用）

(7) 職員の服務規律の遵守

- ① 教育公務員としての使命と職責の重大さを自覚した、職務の遂行
- ② 交通安全義務違反等の不祥事が起こさない心がけ
- ③ 服装、言葉遣いに留意し、保護者や来客及び電話対応等への気配りの心がけ
- ④ 事件、事故等が発生した場合は直ちに情報収集、適切な判断・処理を行い、再び起こさない心がけ
- ⑤ 日ごろから危機に備えた密な情報提供（相談）、報告、連絡
- ⑥ 法規を遵守し、教育公務員としての自覚の認識
- ⑦ 出張、休暇処理等については、事前の迅速な処理
- ⑧ 「教師こそ教育環境である」ことを自覚したモラルの高揚
- ⑨ 公文処理等においては、正確・迅速が基本

## 6 具体的実践計画

- (1) 学校教育の目標である「生きる力」の育成を踏まえて、児童生徒の主体的活動を重視し教育活動の土台に位置付ける。
- (2) 児童生徒の自立と社会参加に必要な基礎・基本となる事項を明確にし、各教科の系統性を取り入れた個別の教育支援計画・個別の指導計画を作成し、小中高一貫した指導の充実に努める。
- (3) 個別の指導計画と年間指導計画の連携を図り、「学びの履歴チェックシート」を活用して、社会参加に向けた児童生徒一人一人の発達段階に応じた主体性を高める指導を行う。
- (4) 医療的ケア、肢体不自由・病弱教育等、指導上特に配慮を有する児童生徒の障害の特性等に応じた適切な指導の充実に努める。
- (6) 各教科で基礎基本の徹底を図り、障害特性による困難を自立活動で改善を図るとともに、一人一人の自己実現に向けた「生きる力」の育成のため、「キャリア教育全体目標」、「鏡が丘 育てたい力」を踏まえ、授業や就業体験等の充実を図り、卒業後の自立と社会参加を目指したキャリア教育を推進する。また、寄宿舎と各学部の学舎連携をキャリア教育の視点で強化する。
- (7) 個別の教育支援計画の活用等により、保護者及び医療・労働・福祉等の関係機関との連携を強化する。
- (8) 健康安全教育及び食育、性教育を推進し、学校生活全ての面において細心の注意を払い、安全安心な学校づくりに努める。
- (9) 特別支援教育のセンター的機能・校内支援の充実と交流及び共同学習の推進を図る。
- (10) 情報機器の整備・充実により教育情報化を推進し、ICT の教育活用に努めるとともに、情報モラルの指導の徹底を図る。
- (11) 道徳教育の年間計画に基づき、学舎共に、道徳的実践力の向上に努める。
- (12) 職員の資質及び専門性の向上を図るための校内研修の充実に努め、特別支援学校教諭等免許状保有率の向上、教職員評価システムの適切な運用に努める。

### III 教育課程



### Ⅲ 教育課程

#### 1 教育課程の編成方針

##### (1) 教育課程編成に関する基本原則

- ① 学習指導要領及び関係法令、本県の教育推進計画、県立特別支援学校教育課程編成要領、並びに学校長の学校経営方針・教育課程編成方針（カリキュラム・ポリシー）等に則り編成する。
- ② 教育課程は、学校の教育目標達成を目的として編成する。また、その編成に当たっては、学校の教育目標の達成のために、より効果的な教育課程となるよう努めるものとする。

##### (2) 教育課程の設定に関する方針

- ① 教育課程は、Ⅰ課程（準ずる教育課程）、Ⅱ課程[A、B、C]（知的障害者特別支援学校代替）とし、訪問教育は、Ⅰ課程、Ⅱ課程[A、B]とする。
- ② 児童生徒の履修する教育課程は、障害の状態、特性、履修・習得状況を把握した上で、それぞれの達成を目指す学年等（知的の教科は段階）の目標との関連において選定する。

##### 通学生の教育課程

	課程	課程の教科等の履修に関する特徴 / 対象の児童生徒	
準ずる 教育課程	Ⅰ課程	履修 内容	【小・中】小・中学校当該学年の教科等の目標・内容 【高】高等学校の教科・科目等の目標・内容（単位制）
		対象	・肢体不自由・病弱で、知的障害のない児童生徒 ・知的障害を併せ有するが、障害の状態等により、準ずる教育課程の履修が十分可能な児童生徒
知的代替 の 教育課程	Ⅱ課程A	履修 内容	【小】主に知的障害特別支援学校教科等の小学部3段階の 目標・内容 可能な場合は一部当該学年・下学年の教科等の目標・内容 【中】主に知的障害特別支援学校教科等の中学部の目標・内容 可能な場合は一部当該学年・下学年・下学部の教科等の 目標・内容 【高】主に知的障害特別支援学校教科等の高等部の目標・内容 可能な場合は一部高等学校、中学校、小学校、知的障害特別 支援学校の中学部の教科等の目標・内容
		対象	・知的障害を併せ有する児童生徒
	Ⅱ課程B	履修 内容	【小】知的障害特別支援学校教科等の小学部2段階の目標・内容 【中】知的障害特別支援学校教科等の中学部段階の目標・内容 を踏まえ、小学部2・3段階の目標・内容 【高】知的障害特別支援学校教科の高等部段階の目標・内容 必要に応じ一部小学部2・3段階の目標・内容
		対象	・知的障害を併せ有する児童生徒
	Ⅱ課程C	履修 内容	【小】知的障害特別支援学校教科等の小学部1段階の目標・内容 必要に応じ一部幼稚部の目標・内容を取り入れる 【中】知的障害特別支援学校教科等の中学部段階の目標・内容 を踏まえ、小学部1段階の目標・内容 必要に応じ一部幼稚部の目標・内容を取り入れる 【高】知的障害特別支援学校教科等の高等部段階の目標・内容 必要に応じ一部小学部1段階の目標・内容
		対象	・知的障害を併せ有する児童生徒

訪問生の教育課程

	課程	課程の教科等の履修に関する特徴 / 対象の児童生徒	
準ずる教育課程	訪問 I 課程	履修内容	【小・中】当該学年の目標・内容 【高】高等学校の教科・科目の目標・内容 ※小中高ともに弾力的に時数を設定する
		対象	障害のため通学して教育を受けることが困難な児童生徒
知的代替の教育課程	訪問 II 課程 A	履修内容	【小】主に知的障害特別支援学校教科等の小学部 2～3 段階の目標・内容 可能な場合は一部当該学年・下学年の教科等の目標・内容 【中】主に知的障害特別支援学校教科等の中学部の目標・内容を踏まえ、小学部 2・3 段階の目標・内容 可能な場合は一部当該学年・下学年の教科等の目標・内容 【高】主に知的障害特別支援学校教科等の高等部の目標・内容 必要に応じ一部小学部 2 段階～中学部の目標・内容 可能な場合は一部高等学校の教科・科目等の目標・内容 ※小中高ともに弾力的に時数を設定する
		対象	障害のため通学して教育を受けることが困難な児童生徒のうち知的障害を併せ有する児童生徒
	訪問 II 課程 B	履修内容	【小】知的障害特別支援学校教科等の小学部 1 段階の目標・内容 必要に応じ一部幼稚部の目標・内容を取り入れる 【中】知的障害特別支援学校教科等の中学部の目標・内容を踏まえ、小学部 1 段階の目標・内容 必要に応じ一部幼稚部の目標・内容を取り入れる 【高】知的障害特別支援学校教科等の高等部の目標・内容 必要に応じ一部小学部 1 段階の目標・内容 ※小中高ともに弾力的に時数を設定する
		対象	障害のため通学して教育を受けることが困難な児童生徒のうち知的障害を併せ有する児童生徒

(3) 授業時数と時程に関する方針

- ① 年間授業時数は 35 週（小学部第 1 学年 34 週）以上とする。高等部 I 課程は 35 単位時間を 1 単位時間とする。
- ② 年間総授業時数は、小学校、中学校、高等学校に準じて確保し、学習保障の観点から余裕をもって設定する。
- ③ 1 単位時間は、小学部 45 分、中学部・高等部 50 分とする。
- ④ スクールバスの運行の都合から、小・中学部においては、週 1 回（木曜日）を、前期（4 月～9 月）6 校時、後期（10 月～3 月）4 校時とすることで、年間を通して 5 校時とする。
- ⑤ 休み時間は、移動やトイレ、休息の時間として適切に確保する。
- ⑥ 訪問学級の教育時間数は、小・中学部週 3 回・6 時間（1 回 2 時間）、高等部週 4 回・8 時間（1 回 2 時間）を基本とし、保護者や主治医との連携を密にしながら、児童生徒の健康・安全を考慮しつつ、弾力的に編成・実施する。
- ⑦ 研修等で特に必要がある場合、中学部・高等部は 45 分の短縮日課を設定する。ただし、授業時数確保の観点から、短縮日課の設定は必要最低限に留めるとともに、中・高等部の場合その時数を 50 分換算にして年間総授業時数にカウントすることは行わない。
- ⑧ 下校時刻は、5 校時下校 14 : 15、6 校時下校 15 : 15 とする。

#### (4) カリキュラム・マネジメントの基本方針

- ① 教育課程が学校の教育目標を達成する上でより効果的なものになるよう、毎年見直しを行い、必要に応じた改善に努める。
- ② 教育課程の計画・実施にあたっては、年計ベーシックプラン、学びの履歴チェックシート、個別の指導計画等を活用することで、計画的・系統的・組織的な教育課程の実施を図ると同時に、実施したカリキュラムと達成したカリキュラムの評価を行い、その結果と改善策を吟味して翌年度の編成に生かすことで、教育課程の改善に努める。(教育課程編成のPDCAサイクルの確立)。
- ③ 上記②を効果的に実施するために、教育課程編成委員会を設置する。

#### (5) 今年度の教育課程編成に関する重点方針(カリキュラム・ポリシー)

- ① 児童生徒が自立し社会参加していくために必要な基礎的・基本的な内容を精選し、生活力が高められるよう小・中・高等部の一貫した系統性のある教育課程を編成する。
- ② 児童生徒の経験を広め、社会性を養い好ましい人間関係を育てるために、小学校、中学校、高等学校や地域社会との交流教育及び共同学習を計画的に教育課程に位置づけ取り組む。
- ③ 小・中・高等部で一貫したキャリア教育ができるように「キャリア教育全体目標」「鏡が丘育てたい力」を踏まえた、学部別のキャリア教育の重点目標を新たに検討し、校外学習体験学習と関連させながらより一層の充実が図られるよう編成する。
- ④ 情報教育を更に推進し、それぞれの発達段階に応じて取り組み、教育課程に位置づけるようにする。

#### (6) 指導の重点

##### ① 各教科等の指導の重点

※別紙に示す

##### ② 交流及び共同学習の重点

- ア、近隣校との連携や交流を継続的に行い、経験を広げ、積極的に他者と関わろうとする態度やコミュニケーション能力、社会性を育成し、人を思いやる心、お互いを認め合う態度を養う。
- イ、居住地校交流や地域社会の人々と活動を共にする機会を積極的に設け、地域及び社会の一員としての自覚をもち、豊かな人間性や社会性を育てる。
- ウ、オンライン交流等、目的と必要に応じて交流手段・方法を工夫するなどして、効果的な交流及び共同学習が展開できるようにする。

##### ③ 生徒指導の重点

- 心身ともに健康で明るい学校生活を送れるように、心理的な安定を図り、規則正しい生活態度を体得し、お互いに協力できる態度を育てる。
- ア、いじめの未然防止や早期発見、不登校等などへの指導の充実を図る。
- イ、SNSなどインターネット社会の情報モラルや情報活用能力の指導の充実を図る。
- ウ、性に関する問題行動や性的被害の未然防止に努め、校内体制の充実を図る。
- エ、家庭・地域社会、関係機関・団体との連携を強化し教育相談体制の充実を図る。

##### ④ キャリア教育の重点

- ア、多様な実態のある本校の児童生徒一人一人の現在及び将来の自立(自分の能力を発揮しよりよく生きる)と社会参加(様々なことに参加する)に必要な基盤となる能力や態度を育てるため、キャリアパスポートの活用や職場見学・就業体験の充実を図り、児童生徒のキャリア発達を促す。
- イ、学習指導要領で示される資質・能力を踏まえた「本校のめざす児童生徒像の実現に向けて育てたい力(鏡が丘 育てたい力)」を指標として、学校教育活動全体の中で児童生徒一人一人の障害の状況と心身の発達の段階に応じた活動を設定し、小・中・高一貫したキャリア教育の充実を努める。

⑤ 生涯学習への意欲を高める指導の重点

多様な実態のある本校の児童生徒一人一人が、持てる能力を最大限伸ばすことができるように、学校教育活動を通して身につけた力を、現在および将来において、学校および学校以外の様々な場所で活用することを促す。そのために社会教育その他様々な学習機会に関する情報の提供に努め、また、地域のスポーツ団体、文化芸術団体及び障害者福祉団体等と連携（情報共有および協力体制の構築）し、児童生徒が多様なスポーツや文化芸術活動を体験することができるようにする。

⑥ ICT 機器利活用の重点

ア、自分に合ったICT機器の選択・活用や情報モラル、情報セキュリティについての理解を深め、問題の発見・解決に向けてICT機器を適切かつ効果的に活用するとともに、情報活用能力や情報社会に主体的に参画する態度を養う。

イ、障害の状態や学習場面に応じて ICT 機器を適切に選択し、基本的な操作に慣れたり活用したりするなど、機器の基本的な特徴を理解して学習や生活に活かそうとする態度を養う。

ウ、ICT機器に興味をもち、スイッチ遊びやコミュニケーション手段の1つとして機器を活用しようとする態度を養う。

⑦ 安全に関する指導の重点

ア、家庭や関係諸機関との連携を図り、疾病や障害の程度等を考慮した集団及び個別の指導の充実を図る。

イ、学校・家庭・校外において、常に安全な生活を営むために必要な知識・態度・習慣を身につける。

ウ、各教科・領域との連携を取りながら、児童生徒の実態に応じた性教育を行う。

※保健（食育、薬物乱用防止、健康診断、性教育等を含む）・安全（避難訓練等）全体を含む教育と位置づける。

(7) 道徳教育、健康・安全教育、食育等

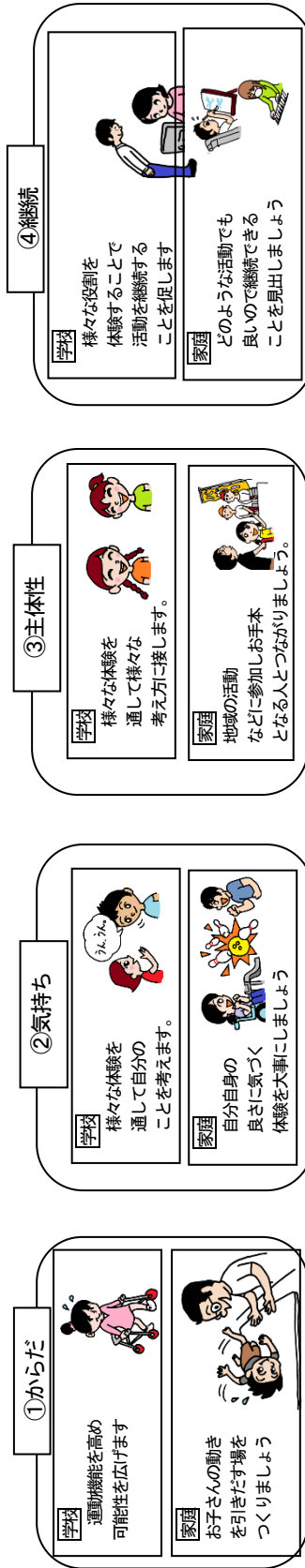
別に示す年間指導計画に沿って実施する。

2. めざす児童生徒像と各学部の目標

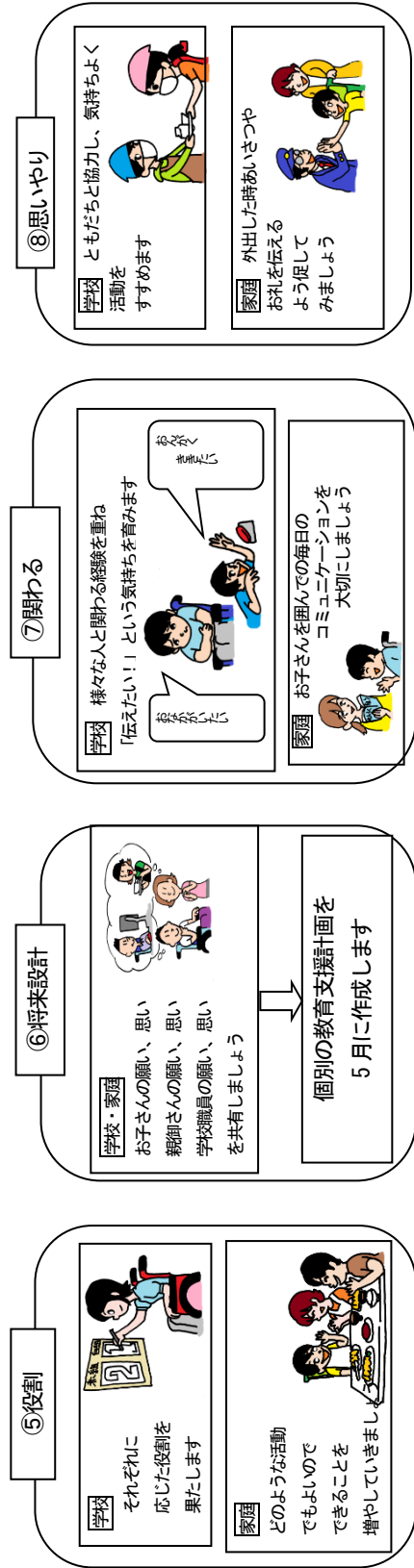
本校のめざす児童生徒像					
	健康	主体	自律	自立	協力
	<p>明るく元気であぐましい児童生徒</p> <p>元気で明るい子  <ul style="list-style-type: none"> <li>・体調を整え、元気に過ごすことができる。</li> <li>・自分の好きなこと、苦手なことを表現することができる。</li> </ul> </p>	<p>よく考え、自ら学び行動できる児童生徒</p> <p>自分で学び、考える子  <ul style="list-style-type: none"> <li>・様々な活動に興味関心を持ち、主体性をもち、取り組みることができる。</li> </ul> </p>	<p>困難を克服しようとする児童生徒</p> <p>チャレンジする子  <ul style="list-style-type: none"> <li>・「やりたいこと」に向かかって取り組みることができる。</li> </ul> </p>	<p>最後までねばり強く頑張る児童生徒</p> <p>がんばる子  <ul style="list-style-type: none"> <li>・毎日の活動をがんばることができ。</li> <li>・自分の課題に最後まで取り組み、取り組むことができる。</li> </ul> </p>	<p>仲良く思いやりのある児童生徒</p> <p>仲よくする子  <ul style="list-style-type: none"> <li>・自分の要求や意思を表現することができる。</li> <li>・相手の意思や伝えたいことに応えることができる。</li> </ul> </p>
小学部	<p>心身の状態を理解し適切な支援を受けることができる。</p> <ul style="list-style-type: none"> <li>・心身の状態を理解し適切な支援を受けることができる。</li> <li>・自分の特性について肯定的に捉えることができる。</li> </ul>	<p>体験を通して様々な価値観に関する長所や短所に気づくことができる。</p> <ul style="list-style-type: none"> <li>・体験を通して様々な価値観に関する長所や短所に気づくことができる。</li> </ul>	<p>「やりたいこと、できようになりたいこと」を達成するために自己理解、自己管理が必要となることを理解することができる。</p> <ul style="list-style-type: none"> <li>・「やりたいこと、できようになりたいこと」を達成するために自己理解、自己管理が必要となることを理解することができる。</li> </ul>	<p>様々な課題や仕事に対して少ない促しで活動を継続できる。</p> <ul style="list-style-type: none"> <li>・様々な課題や仕事に対して少ない促しで活動を継続できる。</li> <li>・自分の役割の社会的意義を理解することができる。</li> </ul>	<p>様々な人と関わることができる。</p> <ul style="list-style-type: none"> <li>・状況に応じて、自分の言葉や動作で伝えることができる。</li> </ul>
中学部	<p>心身の状態を理解し、支援を活用し、豊かな生活を送ることができる。</p> <ul style="list-style-type: none"> <li>・心身の状態を理解し、支援を活用し、豊かな生活を送ることができる。</li> <li>・自分の特性を理解し、それを社会の中で生かすことができる。</li> </ul>	<p>様々な価値観を踏まえた上で、自分なりの価値観を持ち、よく考え、自ら行動できる。</p> <ul style="list-style-type: none"> <li>・様々な価値観を踏まえた上で、自分なりの価値観を持ち、よく考え、自ら行動できる。</li> </ul>	<p>「やりたいこと、できようになりたいこと」のために自己理解、自己管理をして、体験を積み重ねることができる。</p> <ul style="list-style-type: none"> <li>・「やりたいこと、できようになりたいこと」のために自己理解、自己管理をして、体験を積み重ねることができる。</li> </ul>	<p>卒業をみずえた自立と社会参加に向けて、様々な課題や仕事を、自分なりに方法で継続できる。</p> <ul style="list-style-type: none"> <li>・卒業をみずえた自立と社会参加に向けて、様々な課題や仕事を、自分なりに方法で継続できる。</li> </ul>	<p>卒業をみずえた社会参加に向け、様々な人と関わることで自分に必要なことに気づくことができる。</p> <ul style="list-style-type: none"> <li>・卒業をみずえた社会参加に向け、様々な人と関わることで自分に必要なことに気づくことができる。</li> <li>・自分と周囲の人の良さを認め、場面にふさわしい行動ができる。</li> </ul>
高等部	<p>心身の状態を意識し生活リズムを整え、基本的な生活習慣を確立することができる。</p> <ul style="list-style-type: none"> <li>・心身の状態を意識し生活リズムを整え、基本的な生活習慣を確立することができる。</li> <li>・集団の中で生活すること、自分の特性を理解し、社会的自立に向けて多くの経験をすることができる。</li> </ul>	<p>自分たちの生活を自分たちで作るという意識を持ち、仲間と協力し関わる中で、自分で考え学び行動することができる。</p> <ul style="list-style-type: none"> <li>・自分たちの生活を自分たちで作るという意識を持ち、仲間と協力し関わる中で、自分で考え学び行動することができる。</li> </ul>	<p>毎日の生活の積み重ねを通して、様々なことに挑戦する意識を持つことができる。</p> <ul style="list-style-type: none"> <li>・毎日の生活の積み重ねを通して、様々なことに挑戦する意識を持つことができる。</li> </ul>	<p>日々の生活を通して、自分自身に自信を持ち、様々な課題や仕事に取り組むことができる。</p> <ul style="list-style-type: none"> <li>・日々の生活を通して、自分自身に自信を持ち、様々な課題や仕事に取り組むことができる。</li> <li>・皆で約束や決まり事を作り、それを守り、役割や仕事を一人一人担い協力することができる。</li> </ul>	<p>集団生活を経験する中で、仲間と協力して楽しく生活を作り上げることができる。</p> <ul style="list-style-type: none"> <li>・集団生活を経験する中で、仲間と協力して楽しく生活を作り上げることができる。</li> <li>・集団生活の中で友だちと関わる力を育み、自分の気持ちや要求を出すことができる。</li> </ul>
寄宿舎	<p>心身の状態を意識し生活リズムを整え、基本的な生活習慣を確立することができる。</p> <ul style="list-style-type: none"> <li>・心身の状態を意識し生活リズムを整え、基本的な生活習慣を確立することができる。</li> <li>・集団の中で生活すること、自分の特性を理解し、社会的自立に向けて多くの経験をすることができる。</li> </ul>	<p>自分たちの生活を自分たちで作るという意識を持ち、仲間と協力し関わる中で、自分で考え学び行動することができる。</p> <ul style="list-style-type: none"> <li>・自分たちの生活を自分たちで作るという意識を持ち、仲間と協力し関わる中で、自分で考え学び行動することができる。</li> </ul>	<p>毎日の生活の積み重ねを通して、様々なことに挑戦する意識を持つことができる。</p> <ul style="list-style-type: none"> <li>・毎日の生活の積み重ねを通して、様々なことに挑戦する意識を持つことができる。</li> </ul>	<p>日々の生活を通して、自分自身に自信を持ち、様々な課題や仕事に取り組むことができる。</p> <ul style="list-style-type: none"> <li>・日々の生活を通して、自分自身に自信を持ち、様々な課題や仕事に取り組むことができる。</li> <li>・皆で約束や決まり事を作り、それを守り、役割や仕事を一人一人担い協力することができる。</li> </ul>	<p>集団生活を経験する中で、仲間と協力して楽しく生活を作り上げることができる。</p> <ul style="list-style-type: none"> <li>・集団生活を経験する中で、仲間と協力して楽しく生活を作り上げることができる。</li> <li>・集団生活の中で友だちと関わる力を育み、自分の気持ちや要求を出すことができる。</li> </ul>
各学部の目標（めざす児童生徒像の実現に向けて）					



どの段階の児童生徒でも個々に応じた自立と社会参加があります



	育てたい力の段階							
	I	II	III	IV	V	VI	VII	VIII
本校のめざす児童生徒像	育てたい力							
健康	1 ぐらす力 自己理解 自己管理能力	健康状態の維持	快・不快の認識と表出	自己理解 (心身の状態)	自己受容			
	2 とりくむ力 課題対応能力	初期の認知力	活動への意欲	経験の広がり と活動の 継続	課題の発見と挑戦			
主体 自律 自立	3 かんがえる力 キャリア プランニング能力	環境・物への興味	環境・活動への理解	自己の役割の理解	将来設計能力			
	4 つたえあう力 人間関係形成 社会形成能力	受容性	言語・非言語での表出	自分の心情の伝達	人間関係の広がり			



支援者の力の高まりが、児童生徒の力を高めることにつながります

4. 小学部の教育課程

① 授業日数表

	4月	5月	6月	7月	8月	9月	10月	11月	12月	1月	2月	3月	合計
1年	16	18	21	13	0	19	21	19	19	17	18	15	196
2年	17	18	21	13	0	19	21	19	19	17	18	15	197
3年	17	18	21	13	0	19	21	19	19	17	18	15	197
4年	17	18	21	13	0	19	21	19	19	17	18	15	197
5年	17	18	21	13	0	19	21	19	19	17	18	15	197
6年	17	18	21	13	0	19	21	19	19	17	18	12	194
備考													

② 訪問教育授業日数表

	4月	5月	6月	7月	8月	9月	10月	11月	12月	1月	2月	3月	合計
1年	10	11	13	8	0	11	13	11	11	10	11	9	118
2年	10	11	13	8	0	11	13	11	11	10	11	9	118
3年	10	11	13	8	0	11	13	11	11	10	11	9	118
4年	10	11	13	8	0	11	13	11	11	10	11	9	118
5年	10	11	13	8	0	11	13	11	11	10	11	9	118
6年	10	11	13	8	0	11	13	11	11	10	11	9	118
備考	授業日数は週3日、授業時数は週6時間を標準とする。												

小学部 I 課程

① 標準授業時数表

I 課程（小学校の教育課程に自立活動を加えて編成）

教科等	1年		2年		3年		4年		5年		6年		備考	
	授業時数	週時数	授業時数	週時数	授業時数	週時数	授業時数	週時数	授業時数	週時数	授業時数	週時数		
各教科	国語	306	9	315	9	245	7	245	7	175	5	175	5	
	社会					70	2	105	3	105	3	105	3	
	算数	136	4	175	5	175	5	175	5	175	5	175	5	
	理科					105	3	105	3	105	3	105	3	
	生活	102	3	105	3									
	音楽	68	2	70	2	52.5	1.5	52.5	1.5	52.5	1.5	52.5	1.5	
	図画工作	68	2	70	2	52.5	1.5	52.5	1.5	52.5	1.5	52.5	1.5	
	家庭									52.5	1.5	52.5	1.5	
	体育	68	2	70	2	70	2	70	2	52.5	1.5	52.5	1.5	保健を含む
	外国語									70	2	70	2	
小計	748	22	805	23	770	22	805	23	840	24	840	24		
道徳科	34	1	35	1	35	1	35	1	35	1	35	1		
外国語活動					35	1	35	1						
総合的な学習の時間					70	2	35	1	35	1	35	1		
特別活動	34	1	35	1	35	1	35	1	35	1	35	1		
自立活動	34	1	35	1	35	1	70	2	70	2	70	2		
合計	850	25	910	26	980	28	1015	29	1015	29	1015	29		

小学部 訪問 I 課程

① 標準授業時数表

訪問教育 I 課程（小学校の教育課程に自立活動を加えて弾力的に編成）

教科等	1年	2年	3年	4年	5年	6年	備考	
各教科	国語	74	73	56	54	40	40	
	社会			16	18	19	19	
	算数	33	41	39	38	40	40	
	理科			19	21	20	20	
	生活	25	24					
	音楽	11	11	11	11	10	10	
	図画工作	8	8	7	6	6	6	
	家庭					13	13	
	体育	2	2	2	2	2	2	保健を含む
	外国語					7	7	
小計	153	159	150	150	157	157		
道徳科	8	8	4	4	4	4		
外国語活動			7	7				
総合的な学習の時間			7	7	7	7		
特別活動	8	8	7	7	7	7		
自立活動	35	35	35	35	35	35		
合計	204	210	210	210	210	210		

小学部 II 課程

② 標準授業時数表

II課程A (知的特別支援学校小学部の教育課程で編成)

教科等		1年		2年		3年		4年		5年		6年		備考
		授業時数	週時数	授業時数	週時数	授業時数	週時数	授業時数	週時数	授業時数	週時数	授業時数	週時数	
各教科	生活	238	7	245	7	245	7	245	7	245	7	245	7	
	国語	170	5	175	5	175	5	175	5	175	5	175	5	
	算数	136	4	140	4	140	4	175	5	175	5	175	5	
	音楽	68	2	70	2	70	2	70	2	70	2	70	2	
	図画工作	34	1	35	1	70	2	70	2	70	2	70	2	
	体育	34	1	70	2	70	2	70	2	70	2	70	2	保健を含む
計		680	20	735	21	770	22	805	23	805	23	805	23	
道徳科		34	1	35	1	35	1	35	1	35	1	35	1	
外国語活動						35	1	35	1	35	1	35	1	
特別活動		34	1	35	1	35	1	35	1	35	1	35	1	
自立活動		102	3	105	3	105	3	105	3	105	3	105	3	
計		170	5	175	5	210	6	210	6	210	6	210	6	
合計		850	25	910	26	980	28	1015	29	1015	29	1015	29	

小学部 訪問II課程

② 標準授業時数表

訪問教育II課程A (知的特別支援学校小学部の教育課程を弾力的に編成)

教科等		1年	2年	3年	4年	5年	6年	備考
各教科	生活	55	55	52	51	51	51	
	国語	40	40	38	36	36	36	
	算数	32	32	30	33	33	33	
	音楽	15	15	15	15	15	15	
	図画工作	7	12	12	12	12	12	
	体育	7	7	7	7	7	7	保健を含む
計		156	161	154	154	154	154	
道徳科		7	7	7	7	7	7	
外国語活動				7	7	7	7	
特別活動		7	7	7	7	7	7	
自立活動		34	35	35	35	35	35	
計		48	49	56	56	56	56	
合計		204	210	210	210	210	210	

小学部 II 課程

② 標準授業時数表

II課程B（知的特別支援学校小学部の教育課程で編成）

教科等		1年		2年		3年		4年		5年		6年		備考
		授業時数	週時数	授業時数	週時数	授業時数	週時数	授業時数	週時数	授業時数	週時数	授業時数	週時数	
各教科	生活	238	7	245	7	245	7	280	8	280	8	280	8	
	国語	136	4	140	4	140	4	140	4	140	4	140	4	
	算数	102	3	105	3	105	3	105	3	105	3	105	3	
	音楽	68	2	70	2	70	2	70	2	70	2	70	2	
	図画工作	34	1	35	1	70	2	70	2	70	2	70	2	
	体育	34	1	70	2	70	2	70	2	70	2	70	2	保健を含む
計		612	18	665	19	700	20	735	21	735	21	735	21	
道徳科		34	1	35	1	35	1	35	1	35	1	35	1	
外国語活動						35	1	35	1	35	1	35	1	
特別活動		34	1	35	1	35	1	35	1	35	1	35	1	
自立活動		170	5	175	5	175	5	175	5	175	5	175	5	
計		238	7	245	7	280	8	280	8	280	8	280	8	
合計		850	25	910	26	980	28	1015	29	1015	29	1015	29	

小学部 訪問II課程

② 標準授業時数表

訪問教育II課程B（知的特別支援学校小学部の教育課程を弾力的に編成）

教科等		1年	2年	3年	4年	5年	6年	備考
各教科	生活	45	45	45	45	45	45	
	国語	17	17	15	15	15	15	
	算数	8	8	13	15	15	15	
	音楽	8	8	8	7	7	7	
	図画工作	8	8	8	7	7	7	
	体育	8	8	7	7	7	7	保健を含む
計		94	94	96	96	96	96	
道徳科		8	8	7	7	7	7	
外国語活動								
特別活動		8	8	7	7	7	7	
自立活動		94	100	100	100	100	100	
計		110	116	114	114	114	114	
合計		204	210	210	210	210	210	

小学部 II 課程

② 標準授業時数表

II課程C (知的特別支援学校小学部の教育課程で編成)

教科等		1年		2年		3年		4年		5年		6年		備考
		授業時数	週時数	授業時数	週時数	授業時数	週時数	授業時数	週時数	授業時数	週時数	授業時数	週時数	
各教科	生活	238	7	245	7	245	7	280	8	280	8	280	8	
	国語	68	2	70	2	70	2	70	2	70	2	70	2	
	算数	34	1	35	1	70	2	70	2	70	2	70	2	
	音楽	34	1	35	1	35	1	35	1	35	1	35	1	
	図画工作	34	1	35	1	35	1	35	1	35	1	35	1	
	体育	34	1	35	1	35	1	35	1	35	1	35	1	保健を含む
計		442	13	455	13	490	14	525	15	525	15	525	15	
道徳科		34	1	35	1	35	1	35	1	35	1	35	1	
外国語活動														
特別活動		34	1	35	1	35	1	35	1	35	1	35	1	
自立活動		340	10	385	11	420	12	420	12	420	12	420	12	
計		408	12	455	13	490	14	490	14	490	14	490	14	
合計		850	25	910	26	980	28	1015	29	1015	29	1015	29	

小学部 年間総授業時数換算表

事 項		授業時数					
		1年	2年	3年	4年	5年	6年
A 様式10の学年別授業時数の学年末累計を転記		904	962	1020	1050	1050	1028
B A欄を小学部45分，中・高等部50分で換算した時数		904	962	1020	1050	1050	1028
特別活動 (学級活動等を除く)	C 様式8(年間行事計画)の時間配当の合計を転記	27	24	24	24	24	35
	D C欄を小学部45分，中・高等部50分で換算した時数	27	24	24	24	24	35
	E 様式9(その他特別活動の計画)の時間配当の合計を転記	5	5	5	5	5	5
	F E欄を小学部45分，中・高等部50分で換算した時数	5	5	5	5	5	5
	G D欄 + F欄の時数を記入	32	29	29	29	29	40
H B欄 - F欄の時数を記入(年間総授業時数)		899	957	1015	1045	1045	1023

5. 中学部の教育課程

① 授業日数表

	4月	5月	6月	7月	8月	9月	10月	11月	12月	1月	2月	3月	合計
1年	16	18	21	13	0	19	21	19	19	17	18	15	196
2年	17	18	21	13	0	19	21	19	19	17	18	15	197
3年	17	18	21	13	0	19	21	19	19	17	18	12	194
備考													

② 訪問教育授業日数表

	4月	5月	6月	7月	8月	9月	10月	11月	12月	1月	2月	3月	合計
1年	10	11	13	8	0	11	13	11	11	10	11	9	118
2年	10	11	13	8	0	11	13	11	11	10	11	9	118
3年	10	11	13	8	0	11	13	11	11	10	11	7	116
備考	授業日数は週3日、授業時数は週6時間を標準とする。												

中学部 I 課程

標準授業時数表

I 課程（中学校の教育課程に自立活動を加えて編成）

教科等		1年		2年		3年		備考	
		授業時数	週時数	授業時数	週時数	授業時数	週時数		
各教科	国語	140	4	140	4	105	3		
	社会	105	3	105	3	140	4		
	数学	140	4	105	3	140	4		
	理科	105	3	140	4	140	4		
	音楽	35	1	35	1	35	1		
	美術	35	1	35	1	35	1		
	保健体育	88	2.5	88	2.5	87	2.5	保健を含む	
	技術・家庭	技術分野	35	1	35	1	18	0.5	
		家庭分野	35	1	35	1	18	0.5	
	外国語	140	4	140	4	140	4		
	選択教科		0		0		0		
		0		0		0			
		0		0		0			
小計		858	24.5	858	24.5	858	24.5		
道徳科		35	1	35	1	35	1		
総合的な学習の時間		52	1.5	52	1.5	52	1.5		
特別活動		35	1	35	1	35	1		
自立活動		35	1	35	1	35	1		
計		157	4.5	157	4.5	157	4.5		
合計		1015	29	1015	29	1015	29		

訪問教育 I 課程（中学校の教育課程に自立活動を加えて弾力的に編成）

教科等		1年	2年	3年	備考	
各教科	国語	25	25	18		
	社会	18	18	25		
	数学	25	18	25		
	理科	18	25	25		
	音楽	7	7	7		
	美術	7	7	7		
	保健体育	15	15	15	保健を含む	
	技術・家庭	技術分野	7	7	4	
		家庭分野	7	7	4	
	外国語	25	25	25		
	選択教科					
小計		154	154	155		
道徳科		6	6	6		
総合的な学習の時間		9	9	8		
特別活動		6	6	6		
自立活動		35	35	35		
計		56	56	55		
合計		210	210	210		

中学部Ⅱ課程

標準授業時数表

Ⅱ課程A（知的特別支援学校中学部の教育課程で編成）

教科等		1年		2年		3年		備考	
		授業時数	週時数	授業時数	週時数	授業時数	週時数		
各教科	国語	105	3	105	3	105	3		
	社会	105	3	105	3	105	3		
	数学	105	3	105	3	105	3		
	理科	105	3	105	3	105	3		
	音楽	35	1	35	1	35	1		
	美術	35	1	35	1	35	1		
	保健体育	105	3	105	3	105	3	保健を含む	
	職業・家庭	職業分野	70	2	70	2	70	2	
		家庭分野	35	1	35	1	35	1	
	外国語	70	2	70	2	70	2		
	選択教科		0		0		0		
		0		0		0			
		0		0		0			
小計		770	22	770	22	770	22		
道徳科		35	1	35	1	35	1		
総合的な学習の時間		70	2	70	2	70	2		
特別活動		35	1	35	1	35	1		
自立活動		105	3	105	3	105	3		
計		245	7	245	7	245	7		
合計		1015	29	1015	29	1015	29		

標準授業時数表

Ⅱ課程B（知的特別支援学校中学部の教育課程で編成）

教科等		1年		2年		3年		備考	
		授業時数	週時数	授業時数	週時数	授業時数	週時数		
各教科	国語	105	3	105	3	105	3		
	社会	70	2	70	2	70	2		
	数学	105	3	105	3	105	3		
	理科	70	2	70	2	70	2		
	音楽	35	1	35	1	35	1		
	美術	70	2	70	2	70	2		
	保健体育	88	2.5	88	2.5	88	2.5	保健を含む	
	職業・家庭	職業分野	35	1	35	1	35	1	
		家庭分野	35	1	35	1	35	1	
	外国語	35	1	35	1	35	1		
	選択教科		0		0		0		
		0		0		0			
		0		0		0			
小計		648	18.5	648	18.5	648	18.5		
道徳科		35	1	35	1	35	1		
総合的な学習の時間		35	1	35	1	35	1		
特別活動		35	1	35	1	35	1		
自立活動		262	7.5	262	7.5	262	7.5		
計		367	10.5	367	10.5	367	10.5		
合計		1015	29	1015	29	1015	29		

中学部Ⅱ課程

標準授業時数表

Ⅱ課程C（知的特別支援学校中学部の教育課程で編成）

教科等		1年		2年		3年		備考	
		授業時数	週時数	授業時数	週時数	授業時数	週時数		
各教科	国語	70	2	70	2	70	2		
	社会	52	1.5	52	1.5	52	1.5		
	数学	70	2	70	2	70	2		
	理科	52	1.5	52	1.5	52	1.5		
	音楽	70	2	70	2	70	2		
	美術	70	2	70	2	70	2		
	保健体育	70	2	70	2	70	2	保健を含む	
	職業・家庭	職業分野	18	1	18	1	18	1	
		家庭分野	18	1	18	1	18	1	
	外国語		0		0		0		
	選択教科		0		0		0		
		0		0		0			
		0		0		0			
小計		490	15	490	15	490	15		
道徳科		35	1	35	1	35	1		
総合的な学習の時間		35	1	35	1	35	1		
特別活動		35	1	35	1	35	1		
自立活動		420	11	420	11	420	11		
計		525	14	525	14	525	14		
合計		1015	29	1015	29	1015	29		

中学部 訪問Ⅱ課程

標準授業時数表

訪問教育Ⅱ課程A（知的障害中学部の教育課程を弾力的に編成）

教科等		1年	2年	3年	備考	
各教科	国語	20	20	20		
	社会	20	20	20		
	数学	20	20	20		
	理科	20	20	20		
	音楽	7	7	7		
	美術	7	7	7		
	保健体育	20	20	20	保健を含む	
	職業・家庭	職業分野	12	12	12	
		家庭分野	7	7	7	
	外国語	14	14	14		
	選択教科					
小計		147	147	147		
道徳科		7	7	7		
総合的な学習の時間		14	14	14		
特別活動		7	7	7		
自立活動		35	35	35		
計		63	63	63		
合計		210	210	210		

標準授業時数表

訪問教育Ⅱ課程B（知的障害中学部の教育課程を弾力的に編成）

教科等		1年	2年	3年	備考	
各教科	国語	15	15	15		
	社会	11	11	11		
	数学	15	15	15		
	理科	11	11	11		
	音楽	14	14	14		
	美術	14	14	14		
	保健体育	14	14	14	保健を含む	
	職業・家庭	職業分野	4	4	4	
		家庭分野	4	4	4	
	外国語					
	選択教科					
小計		102	102	102		
道徳科		7	7	7		
総合的な学習の時間		7	7	7		
特別活動		7	7	7		
自立活動		87	87	87		
計		108	108	108		
合計		210	210	210		

中学部年間総授業時数換算表

事 項		授業時数		
		1 年	2 年	3 年
A 様式10の学年別授業時数の学年末累計を 転記		1060	1046	1034
B A欄を小学部45分，中・高等部50分で換算 した時数		1058	1044	1032
特別活動 (学級活動等 を除く)	C 様式8 (年間行事計画)の時間配当 の合計を転記	23	42	41
	D C欄を小学部45分，中・高等部50分 で換算した時数	23	42	41
	E 様式9 (その他特別活動の計画) の時間配当の合計を転記	7	7	6
	F E欄を小学部45分，中・高等部50分 で換算した時数	7	7	6
	G D 欄 + F 欄の時数を記入	30	49	47
H B欄 - F欄の時数を記入 (年間総授業時数)		1051	1037	1026

高等部

① 授業日数表

	4月	5月	6月	7月	8月	9月	10月	11月	12月	1月	2月	3月	合計
1年	16	18	21	13	0	19	21	19	19	17	18	13	194
2年	17	18	21	13	0	19	21	19	19	17	18	13	195
3年	17	18	21	13	0	19	21	19	19	17	18	8	190
備考													

② 訪問教育授業日数表

	4月	5月	6月	7月	8月	9月	10月	11月	12月	1月	2月	3月	合計
1年	13	14	17	10	0	15	17	15	15	14	14	10	154
2年	13	14	17	10	0	15	17	15	15	14	14	10	154
3年	13	14	17	10	0	15	17	15	15	14	14	6	150
備考	授業日数は週4日、授業時数週8時間を標準とする。												

高等部普通科（Ⅰ）課程  
 教育課程表（令和6年度入学者）  
 普通科Ⅰ課程（高等学校の教育課程に自立活動を加えて編成）

教科等	科目名	標準 単位数	1年	2年		3年			合計			備考	
				総合	進学	総合	進学		総合	進学			
							文系	理系		文系	理系		
各学科に共通する各教科・科目	国語	現代の国語	2	2									※「論理国語」と「文学国語」は2・3年継続履修
		言語文化	2	2									
		論理国語	4		2	2	2	2	2	12	14	5	
		文学国語	4		2	2	2	2	2			14	
		国語教養	学設					2	②				
	地理歴史	地理総合	2		2	2							
		地理探究	3						③				
		歴史総合	2	2						4	7	4	
		日本史探究	3										
		世界史探究	3										
	公民	公共	2	2									
		政治・経済	2				2	2	2	4	4	4	
	数学	数学Ⅰ	3	3	3								
		数学Ⅱ	4			4							
		数学Ⅲ	3										
		数学A	2			2				6	5	5	
		数学B	2					2	2		13	16	
		数学C	2										
		数学セミナー	学設										
	理科	物理基礎	2			②							※進学型は、2年次に「化学」「生物」のいずれかを選択する場合、2つの選択科目群から同一科目を選択し4単位で履修する。 ※進学型(理系)は、3年次に「物理」「化学」「生物」から1科目を選択。(重複履修不可)
物理		4									④		
化学基礎		2	2						6	5	10		
化学		4			②	②				5	5		
生物基礎		2	2							10	14		
生物		4											
保健体育	体育	7~8	2	2	2		3	3	3	9	9	9	
	保健	2		1	1		1	1	1				
芸術	音楽Ⅰ	2	②									※総合型と進学型(文系)は、3年次に1年次に選択した科目と同じ科目のⅡを履修	
	音楽Ⅱ	2					②	②					
	美術Ⅰ	2											
	美術Ⅱ	2											
外国語	英語コミュニケーションⅠ	3	3									※「論理・表現Ⅱ」は同科目Ⅰの履修後、選択可能	
	英語コミュニケーションⅡ	4		2	3		2			9	9		
	英語コミュニケーションⅢ	4						3	3				
	論理・表現Ⅰ	2								13	13		
家庭	家庭総合	4		2	2		2	2	2	4	4	4	
	情報Ⅰ	2	2							4	2	2	
情報	情報活用処理演習	学設					2				4	4	
	学校設定教科	キャリアガイダンス	学設	1	1		1			15	1	1	
		キャリア探究	学設		6		6						
共通教科・科目単位数計			96	25	25	26	25	26	26	75	77	77	
総合的な探究の時間			3	1	1	1	1	1	1	3	3	3	
特別活動		ホームルーム活動	3	1	1	1	1	1	1	3	3	3	
自立活動				3	3	2	3	2	2	9	7	7	
計			6	5	5	4	5	4	4	15	13	13	
合計			102	30	30	30	30	30	30	90	90	90	
備考	※○が付された数字は、複数科目からなる選択科目群の単位数であり、その選択科目群の中から1科目を選択 ※2年次…総合型、進学型のどちらかの類型を選択 ※3年次進学型…文系、理系を選択												

高等部普通科（Ⅰ）課程

教育課程表（令和7年度入学者）

普通科Ⅰ課程（高等学校の教育課程に自立活動を加えて編成）

教科等	科目名	標準 単位数	1年	2年		3年			合計			備考
				総合	進学	総合	進学		総合	進学		
							文系	理系		文系	理系	
国語	現代の国語	2	2									※「論理国語」と「文学国語」は2・3年連続履修
	言語文化	2	2									
	論理国語	4		2	2	2	2	2	12	14	5	
	文学国語	4		2	2	2	2	2			14	
	国語教養	学設					2	②				
地理歴史	地理総合	2	2									
	地理探究	3					③					
	歴史総合	2		2	2				4	7	4	
	日本史探究	3										
公民	公共	2	2						4	4	4	
	政治・経済	2					2	2				
数学	数学Ⅰ	3	3	3								
	数学Ⅱ	4			4							
	数学Ⅲ	3									③	
	数学A	2			2							
	数学B	2					②	2				
	数学C	2										
数学セミナー	学設											
理科	物理基礎	2			②							※進学型は、2年次に「化学」「生物」のいずれかを選択する場合、2つの選択科目群から同一科目を選択し4単位で履修する。 ※進学型(理系)は、3年次に「物理」「化学」「生物」から1科目を選択。(重複履修不可) ※地学基礎の重複履修不可
	物理	4									④	
	化学基礎	2	2									
	化学	4			②	②						
	生物基礎	2	2									
	生物	4										
	地学基礎	2		2								
理科セミナー	学設										②	
保健体育	体育	7~8	2	2	2		3	3	3	9	9	9
	保健	2		1	1		1	1	1			
芸術	音楽Ⅰ	2		②								※総合型と進学型(文系)は、3年次に1年次に選択した科目と同じ科目のⅡを履修
	音楽Ⅱ	2					②	②				
	美術Ⅰ	2										
	美術Ⅱ	2										
外国語	英語コミュニケーションⅠ	3	3									※「論理・表現Ⅰ」は重複履修不可 ※「論理・表現Ⅱ」は同科目Ⅰの履修後、選択可能
	英語コミュニケーションⅡ	4		2	3		2			9	9	
	英語コミュニケーションⅢ	4						3	3			
	論理・表現Ⅰ	2										
	論理・表現Ⅱ	2										
家庭	家庭総合	4		2	2		2	2	2	4	4	4
情報	情報Ⅰ	2	2							4	2	2
	情報活用処理演習	学設					2				5	5
学校設定教	キャリアガイダンス	学設	1	1			1				4	4
	キャリア探究	学設		6			6			15	1	1
共通教科・科目単位数計		96	25	25	26	25	26	26	75	77	77	
総合的な探究の時間		3	1	1	1	1	1	1	3	3	3	
特別活動	ホームルーム活動	3	1	1	1	1	1	1	3	3	3	
自立活動			3	3	2	3	2	2	9	7	7	
計		6	5	5	4	5	4	4	15	13	13	
合計		102	30	30	30	30	30	30	90	90	90	
備考	※○が付された数字は、複数科目からなる選択科目群の単位数であり、その選択科目群の中から1科目を選択 ※2年次…総合型、進学型のどちらかの類型を選択 ※3年次進学型…文系、理系を選択											

高等部普通科（Ⅰ）課程  
 教育課程表（令和8年度入学者）  
 普通科Ⅰ課程（高等学校の教育課程に自立活動を加えて編成）

教科等	科目名	標準 単位数	1年	2年		3年			合計			備考
				総合	進学	総合	進学		総合	進学		
							文系	理系		文系	理系	
国語	現代の国語	2	2									※「論理国語」と「文学国語」は2・3年継続履修
	言語文化	2	2									
	論理国語	4		2	2	2	2	2	12	5	5	
	文学国語	4		2	2	2	2	2	14	14		
	国語教養	学設						②			②	
地理歴史	地理総合	2		2	2							
	地理探究	3						③				
	歴史総合	2	2						4	7	4	
	日本史探究	3										
公民	政治・経済	2							4	4	4	
	公民	2	2									
数学	数学Ⅰ	3	3	3								
	数学Ⅱ	4			4							
	数学Ⅲ	3									③	
	数学A	2			2							
	数学B	2						②	2			
	数学C	2										
数学セミナー	学設											
理科	物理基礎	2			②							※進学型は、2年次に「化学」「生物」のいずれかを選択する場合、2つの選択科目群から同一科目を選択し4単位で履修する。 ※進学型(理系)は、3年次に「物理」「化学」「生物」から1科目を選択。(重複履修不可) ※地学基礎の重複履修不可
	物理	4									④	
	化学基礎	2	2									
	化学	4			②	②						
	生物基礎	2	2									
	生物	4										
	地学基礎	2		2				②				
理科セミナー	学設											
保健体育	体育	7~8	2	2	2				3	3	3	
	保健	2	1	1	1							
芸術	音楽Ⅰ	2	2							2		
	音楽Ⅱ	2						②			2	
	美術Ⅰ	2								4		
外国語	英語コミュニケーションⅠ	3	3									※「論理・表現Ⅰ」は重複履修不可 ※「論理・表現Ⅱ」は同科目Ⅰの履修後、選択可能
	英語コミュニケーションⅡ	4		2	3	2	1	1		9	9	
	英語コミュニケーションⅢ	4						3	3			
	論理・表現Ⅰ	2								15	15	
	論理・表現Ⅱ	2										
家庭	家庭総合	4		2	2	2	2	2	4	4	4	
情報	情報Ⅰ	2	2							4	4	2 4
	情報活用処理演習	学設							2	2		
学校設定教	キャリアガイダンス	学設	1	1					1			
	キャリア探究	学設		6					6			
共通教科・科目単位数計		94	26	25	26	25	26	26	76	78	78	
総合的な探究の時間		3	1	1	1	1	1	1	3	3	3	
特別活動		3	1	1	1	1	1	1	3	3	3	
自立活動			2	3	2	3	2	2	8	6	6	
計		6	4	5	4	5	4	4	14	12	12	
合計		100	30	30	30	30	30	30	90	90	90	
備考	※○が付された数字は、複数科目からなる選択科目群の単位数であり、その選択科目群の中から1科目を選択 ※2年次…総合型、進学型のどちらかの類型を選択 ※3年次進学型…文系、理系を選択											

高等部普通科（訪問Ⅰ）課程  
教育課程表（令和6年度入学者）

訪問教育Ⅰ課程（高等学校の教育課程に自立活動を加えて弾力的に編成）

教科等		科目名	標準 単位数	1年	2年	3年	備考
各 学 科 に 共 通 す る 各 教 科 ・ 科 目	国 語	現代の国語	2	245 [7]	245 [7]	245 [7]	・生徒の健康状態等に 応じて弾力的に選択 し、時数調整等を行 う。 ※カッコ無しの数字は 年間授業時数。 [ ] は週授業時数 ※学校行事への参加 は、スクーリングの中 で行う。
		言語文化	2				
		論理国語	4				
		文学国語	4				
		国語教養	学設				
	地 理 歴 史	地理総合	2				
		地理探究	3				
		歴史総合	2				
		日本史探究	3				
		世界史探究	3				
	公 民	公 共	2				
		政治・経済	2				
	数 学	数 学Ⅰ	3				
		数 学Ⅱ	4				
		数 学Ⅲ	3				
		数 学A	2				
		数 学B	2				
		数 学C	2				
		数学セミナー	学設				
	理 科	物理基礎	2				
		物 理	4				
		化学基礎	2				
		化 学	4				
		生物基礎	2				
		生 物	4				
	保 健 体 育	地 学基礎	2				
		体 育	7~8				
	保 健	保 健	2				
		芸 術	音 楽Ⅰ				
	音 楽Ⅱ		2				
	美 術Ⅰ		2				
	美 術Ⅱ		2				
	外 国 語	英語コミュニケーションⅠ	3				
		英語コミュニケーションⅡ	4				
		英語コミュニケーションⅢ	4				
		論理・表現Ⅰ	2				
論理・表現Ⅱ		2					
家 庭		家 庭 総 合	4				
情 報	情 報Ⅰ	2					
	情報活用処理演習	学設					
学 校 設 定 教 科	キャリアガイダンス	学設					
	キャリア探究	学設					
共通教科・科目単位数計			96				
総合的な探究の時間			3				
特 別 活 動			ホームルーム活動	3			
自 立 活 動				35 [1]	35 [1]	35 [1]	
合 計			102	280	280	280	

高等部普通科（訪問Ⅰ）課程

教育課程表（令和7年度入学者）

訪問教育Ⅰ課程（高等学校の教育課程に自立活動を加えて弾力的に編成）

教科等		科目名	標準 単位数	1年	2年	3年	備考
各 学 科 に 共 通 す る 各 教 科 ・ 科 目	国 語	現 代 の 国 語	2	245 [ 7 ]	245 [ 7 ]	245 [ 7 ]	・生徒の健康状態等に応じて弾力的に選択し、時数調整等を行う。 ※かっこなしの数字は年間授業時数。 [ ] は週授業時数 ※学校行事への参加は、スクーリングの中で行う。
		言 語 文 化	2				
		論 理 国 語	4				
		文 学 国 語	4				
		国 語 教 養	学設				
	地 理 歴 史	地 理 総 合	2				
		地 理 探 究	3				
		歴 史 総 合	2				
		日 本 史 探 究	3				
		世 界 史 探 究	3				
	公 民	公 共	2				
		政 治 ・ 経 済	2				
	数 学	数 学 I	3				
		数 学 II	4				
		数 学 III	3				
		数 学 A	2				
		数 学 B	2				
		数 学 C	2				
		数 学 セ ミ ナ ー	学設				
	理 科	物 理 基 礎	2				
		物 理	4				
		化 学 基 礎	2				
		化 学	4				
		生 物 基 礎	2				
		生 物	4				
		地 学 基 礎	2				
	理 科 セ ミ ナ ー	学設					
	保 健 体 育	体 育	7~8				
		保 健	2				
	芸 術	音 楽 I	2				
		音 楽 II	2				
		美 術 I	2				
		美 術 II	2				
	外 国 語	英 語 コ ミ ュ ニ ケ ー シ ョ ン I	3				
		英 語 コ ミ ュ ニ ケ ー シ ョ ン II	4				
		英 語 コ ミ ュ ニ ケ ー シ ョ ン III	4				
		論 理 ・ 表 現 I	2				
		論 理 ・ 表 現 II	2				
	家 庭	家 庭 総 合	4				
	情 報	情 報 I	2				
		情 報 活 用 処 理 演 習	学設				
	学 校 設 定 教 科	キ ャ リ ア ガ イ ダ ンス	学設				
キ ャ リ ア 探 究		学設					
共通教科・科目単位数計			96				
総合的な探究の時間			3				
特別活動			ホームルーム活動	3			
自立活動				35 [ 1 ]	35 [ 1 ]	35 [ 1 ]	
合計			102	280	280	280	

高等部普通科（訪問Ⅰ）課程

教育課程表（令和8年度入学者）

訪問教育Ⅰ課程（高等学校の教育課程に自立活動を加えて弾力的に編成）

教科等		科目名	標準 単位数	1年	2年	3年	備考
各学科に共通する各教科・科目	国語	現代の国語	2	245 [7]	245 [7]	245 [7]	・生徒の健康状態等に応じて弾力的に選択し、時数調整等を行う。 ※かっこなしの数字は年間授業時数。 [ ]は週授業時数 ※学校行事への参加は、スクーリングの中で行う。
		言語文化	2				
		論理国語	4				
		文学国語	4				
		国語教養	学設				
	地理歴史	地理総合	2				
		地理探究	3				
		歴史総合	2				
		日本史探究	3				
		世界史探究	3				
	公民	公共	2				
		政治・経済	2				
	数学	数学Ⅰ	3				
		数学Ⅱ	4				
		数学Ⅲ	3				
		数学A	2				
		数学B	2				
		数学C	2				
		数学セミナー	学設				
	理科	物理基礎	2				
		物理	4				
		化学基礎	2				
		化学	4				
		生物基礎	2				
		生物	4				
		地学基礎	2				
	理科セミナー	学設					
	保健体育	体育	7~8				
		保健	2				
	芸術	音楽Ⅰ	2				
		音楽Ⅱ	2				
		美術Ⅰ	2				
	外国語	英語コミュニケーションⅠ	3				
英語コミュニケーションⅡ		4					
英語コミュニケーションⅢ		4					
論理・表現Ⅰ		2					
論理・表現Ⅱ		2					
家庭	家庭総合	4					
情報	情報Ⅰ	2					
	情報活用処理演習	学設					
学校設定教科	キャリアガイダンス	学設					
	キャリア探究	学設					
共通教科・科目単位数計			94				
総合的な探究の時間			3				
特別活動			ホームルーム活動	3			
自立活動				35 [1]	35 [1]	35 [1]	
合計			102	280	280	280	

高等部普通科（Ⅱ）課程

標準授業時数表

普通科Ⅱ課程A（知的特別支援学校高等部の教育課程で編成）

教科等		1年		2年		3年		備考	
		授業時数	週時数	授業時数	週時数	授業時数	週時数		
各学科に共通する各教科	国語	105	3	105	3	105	3		
	社会	70	2	70	2	70	2		
	数学	70	2	70	2	70	2		
	理科	70	2	70	2	70	2		
	音楽	35	1	35	1	35	1		
	美術	35	1	35	1	35	1		
	保健体育	105	3	105	3	105	3	体育理論・保健を含む	
	職業	210	6	210	6	210	6		
	家庭	35	1	35	1	35	1		
	外国語	35	1	35	1	35	1		
	情報	35	1	35	1	35	1		
	学校設定教科	キャリアガイダンス	35	1	35	1	35	1	
			0		0		0		
			0		0		0		
共通教科・科目時数小計		840	24	840	24	840	24		
道徳科		35	1	35	1	35	1		
総合的な探究の時間		35	1	35	1	35	1		
特別活動	ホームルーム活動	35	1	35	1	35	1		
自立活動		105	3	105	3	105	3		
その他小計		210	6	210	6	210	6		
合計		1050	30	1050	30	1050	30		

高等部普通科（訪問Ⅱ）課程

標準授業時数表

訪問教育Ⅱ課程A（知的特別支援学校高等部の教育課程を弾力的に編成）

教科等		1年	2年	3年	備考	
各学科に共通する各教科	国語	28	28	28		
	社会	18	18	18		
	数学	18	18	18		
	理科	18	18	18		
	音楽	9	9	9		
	美術	9	9	9		
	保健体育	28	28	28	体育理論・保健を含む	
	職業	54	54	54		
	家庭	9	9	9		
	外国語	9	9	9		
	情報	9	9	9		
	学校設定教科	キャリアガイダンス	9	9	9	
共通教科・科目時数小計		218	218	218		
道徳科		9	9	9		
総合的な探究の時間		9	9	9		
特別活動	ホームルーム活動	9	9	9		
自立活動		35	35	35		
その他小計		62	62	62		
合計		280	280	280		

高等部普通科（Ⅱ）課程

標準授業時数表

普通科Ⅱ課程B（知的特別支援学校高等部の教育課程で編成）

教科等		1年		2年		3年		備考
		授業時数	週時数	授業時数	週時数	授業時数	週時数	
各学科に共通する各教科	国語	105	3	105	3	105	3	
	社会	52	1.5	52	1.5	52	1.5	
	数学	105	3	105	3	105	3	
	理科	53	1.5	53	1.5	53	1.5	
	音楽	70	2	70	2	70	2	
	美術	70	2	70	2	70	2	
	保健体育	70	2	70	2	70	2	体育理論・保健を含む
	職業	70	2	70	2	70	2	
	家庭	70	2	70	2	70	2	
	外国語	35	1	35	1	35	1	
	情報	0		0		0		
	学校設定教科	0		0		0		
共通教科・科目時数小計		700	20	700	20	700	20	
道徳科		35	1	35	1	35	1	
総合的な探究の時間		35	1	35	1	35	1	
特別活動	ホームルーム活動	35	1	35	1	35	1	
自立活動		245	7	245	7	245	7	
その他小計		350	10	350	10	350	10	
合計		1050	30	1050	30	1050	30	

高等部普通科（訪問Ⅱ）課程

標準授業時数表

訪問教育Ⅱ課程B（知的特別支援学校高等部の教育課程を弾力的に編成）

教科等		1年	2年	3年	備考
各学科に共通する各教科	国語	19	19	19	
	社会	14	14	14	
	数学	19	19	19	
	理科	14	14	14	
	音楽	19	19	19	
	美術	19	19	19	
	保健体育	19	19	19	体育理論・保健を含む
	職業	9	9	9	
	家庭	9	9	9	
	外国語				
	情報				
	学校設定教科				
共通教科・科目時数小計		141	141	141	
道徳科		9	9	9	
総合的な探究の時間		9	9	9	
特別活動	ホームルーム活動	9	9	9	
自立活動		112	112	112	
その他小計		139	139	139	
合計		280	280	280	

高等部普通科（Ⅱ）課程

標準授業時数表

普通科Ⅱ課程C（知的特別支援学校高等部の教育課程で編成）

教科等		1年		2年		3年		備考	
		授業時数	週時数	授業時数	週時数	授業時数	週時数		
各 学 科 に 共 通 す る 各 教 科	国語	70	2	70	2	70	2		
	社会	53	1.5	53	1.5	53	1.5		
	数学	70	2	70	2	70	2		
	理科	52	1.5	52	1.5	52	1.5		
	音楽	70	2	70	2	70	2		
	美術	70	2	70	2	70	2		
	保健体育	70	2	70	2	70	2	体育理論・保健を含む	
	職業	35	1	35	1	35	1		
	家庭	35	1	35	1	35	1		
	外国語	0		0		0			
	情報	0		0		0			
	学校設定教科		0		0		0		
			0		0		0		
		0		0		0			
共通教科・科目時数小計		525	15	525	15	525	15		
道徳科		35	1	35	1	35	1		
総合的な探究の時間		35	1	35	1	35	1		
特別活動	ホームルーム活動	35	1	35	1	35	1		
自立活動		420	12	420	12	420	12		
その他小計		525	15	525	15	525	15		
合計		1050	30	1050	30	1050	30		

高等部授業時数換算表

事 項		授業時数		
		1 年	2 年	3 年
A 様式10の学年別授業時数の学年末累計を 転記		1094	1080	1067
B A欄を小学部45分，中・高等部50分で換算 した時数		1092	1078	1065
特別活動 (学級活動等 を除く)	C 様式8 (年間行事計画)の時間配当 の合計を転記	23	42	39
	D C欄を小学部45分，中・高等部50分 で換算した時数	23	42	39
	E 様式9 (その他特別活動の計画) の時間配当の合計を転記	8	8	8
	F E欄を小学部45分，中・高等部50分 で換算した時数	8	8	8
	G D欄 + F欄の時数を記入	31	50	47
H B欄 - F欄の時数を記入 (年間総授業時数)		1084	1070	1057

使用教科書一覧

(1) I 課程

① 小学部

教科	出版社	教科	出版社
国語	光村	道徳	学研
書写	教出		
算数	啓林館		
音楽	教芸		

② 中学部

教科	出版社	教科	出版社	教科	出版社	教科	出版社
国語	光村	公民	帝国	音楽	教芸	技術	東書
書写	教出	地図	帝国	器楽	教芸	家庭	東書
地理	帝国	数学	東書	美術	光村	英語	三省堂
歴史	帝国	理科	東書	保体	学研	道徳	日文

③ 高等部

科目	出版社	教科書名	科目	出版社	教科書名
現代の国語	第一	高等学校 新編現代の国語	保健体育	大修館	新高等保健体育 改訂版
言語文化	第一	高等学校 新編言語文化	情報 I	開隆堂	実践 情報 I
論理国語	大修館	新編 論理国語	美術 II	日文	高校生の美術 2
文学国語	大修館	新編 文学国語	英語コミュニケーション I	東書	All Aboard! English Communication I Revised
数学 I	教研	新 高校の数学 I	コミュニケーション英語 II	東書	All Aboard! English Communication II
歴史総合	東書	歴史総合	家庭総合	実教	新家庭総合
政治・経済	第一	高等学校 政治・経済			
公共	東書	公共			
化学基礎	第一	高等学校 改訂新化学基礎			
生物基礎	第一	高等学校 改訂新生物基礎			
地学基礎	第一	高等学校 改訂地学基礎			
音楽 I	教芸	MOUSA1			

④ 副読本(高等部のみ)

教科名	使用対象学年	書名
国語	1年	プレミアムカラー国語 便覧
数学	1年	教科書学習ノート 数学 I

## (2) II 課程

## ① 小学部

出版社	書籍名
東書	こくご☆☆☆
東書	こくご☆☆☆
教出	さんずう☆☆☆
東書	せいかつ☆
東書	せいかつ☆☆☆
借成社	エリック・カールの絵本 はらべこあおむし
借成社	エリック・カールの絵本 できるかな？-あたまからつまさきまで-
ココヨ株式会社	かおノート
こくま社	柳原良平のえほん やさいだいすき
小学館	きむらゆういちのパッチン絵本 おいしいな！
東京書店	わくわく音あそびえほん 新装版にほんご★えいごおしゃべりタブレットえほん
ひかりのくに	202シリーズ たべもの202
ひさかたチャイルド	おーいかばくん
ひさかたチャイルド	スキップ絵本 かずのえほん
ビーエイチビー	ねんどどん
福音館書店	0. 1. 2. えほん べんぎんたいそう
ブロンズ新社	だるまさんの
文研出版	みるみる絵本 もこもこもこ
ポプラ社	おとあそぼうシリーズ49 どうようクラシック名曲ピアノえほん新装版
ポプラ社	0歳からのあかちゃんえほん11 あかまるいくつ？
朝日新聞出版	てあそびうた&ゆびあそびゲームタブレット 音でる♪知育絵本
朝日新聞出版	たいこであそぼ！ノリノリドンドンおもしろドラマ 光る★音でる♪知育絵本
朝日新聞出版	うたおう♪はなそう！おた&ことばタブレット 音でる♪知育絵本
少年写真新聞社	ドキドキワクワク性教育(2) 大切なからだ-こころ
大日本図書	いろいろパス
ベネッセコーポレーション	しまじろうのえいごうたEnglish Songs
ベネッセコーポレーション	マイクでうたおう！すきすきだいすきうたえほん

## ② 中学部

出版社	書籍名
啓林館	Blue Sky elementary 5
啓林館	Blue Sky elementary 6
教出	さんずう ☆☆☆
教出	数学☆☆☆☆
東書	理科 ☆☆☆☆☆
東書	社会 ☆☆☆☆☆
開隆堂	職業・家庭楽しい職業科 わたしの夢につながる
開隆堂	職業・家庭楽しい職業科 わたしのくらしに生かす
借成社	フランソワーズのえほん ありがとうのえほん
借成社	ノタンあそぼうよ(1) ノタンぶんこのせて
借成社	あかちゃんのおそびえほん(4) ひとりであそぶことができるかな
借成社	木村裕一・しかけ絵本(12) げんきにごあいさつ
学研	さわって学べる算数図鑑
学研	はっけんずかん のりもの改訂版
学研	あそびのおうさまBOOK はって
金の星社	おもいやりの絵本 みんなのきもちがわかるかな？
金の星社	どこからきたの？おべんどう
金の星社	やさしいからだのえほん4 むしばはどうしてできるの？
ココヨ	かおノート
好学社	レオ・レオニの絵本 スイミー
こくま社	柳原良平のえほん やさいだいすき
合同出版	絵でわかることばのせいかつずかん4 おつきあいのきほん
三省堂	こどもスポーツ絵じてん
小学館	小学館の子ども図鑑プレNEOはるなつあきふゆ 楽しく遊ぶ学ばせつ図鑑
小学館	きむらゆういちのパッチン絵本 おいしいな！
小学館	小学館の図鑑NEO まどあけずかんたべもの
小学館	ドラえもんとおぼえよう！とけいのえほん
小学館	21世紀幼稚園百科6 かずあそび1・2・3
童心社	ピーマン村の絵本たち おおきくなるっていうことは
東京書店	わくわく音あそびえほん 新装版にほんご★えいごおしゃべりタブレットえほん
戸田デザイン	あいうえおえほん
ひかりのくに	マナーやルールがどどんわかる！新装改訂版みちかなマーク
ひかりのくに	改訂新版体験を広げるこどものずかん1 どうぶつえん
ひかりのくに	改訂新版体験を広げるこどものずかん8 あそびのずかん
PHP	ねんどどん
福音館	0. 1. 2. えほん べんぎんたいそう
福音館	福音館の単行本 かがみのえほんきょうのおやつは
福音館	かがくのとも絵本 きゆうきゅうばこ新版
福音館	こどものとも絵本 おおきななぐ
ブロンズ新	だるまさんが
文研出版	みるみる絵本 もこもこもこ
ポプラ	0歳からのあかちゃんえほん10 あかまるどれかな？
ポプラ	0歳からのあかちゃんえほん11 あかまるいくつ？
ポプラ	おとあそぼうシリーズ49 どうようクラシック名曲ピアノえほん新装版
朝日新聞	てあそびうた&ゆびあそびゲームタブレット 音でる♪知育絵本
朝日新聞	たいこであそぼ！ノリノリドンドンおもしろドラマ 光る★音でる♪知育絵本
大泉書店	だいいだいいじどーこだ？ はじめての「からだ」と「性」のえほん
少年写真新	きもち
高橋書店	はじめてのずかんたべもの
大日本図書	いろいろパス
東京書籍	みつけて！アートたんでい
永岡書店	ポップアップ絵本 カラーモンスターきもちはなにいろ？
白泉社	たべものやさんしりとりたいていはいさいします
BL出版	ワニくんのおおきなあし
ベネッセ	マイクでうたおう！すきすきだいすきうたえほん

## ③ 高等部

出版社	書籍名
東書	こくご☆
東書	こくご☆☆☆
東書	国語☆☆☆☆
東書	職業・家庭☆☆☆☆☆
東書	社会☆☆☆☆☆
東洋館	改訂新版 くらしに役立つ国語

## IV 児童生徒の実態



IV 児童生徒の実態

1 学級編制

(1) 小学部

学 年		1 年		2 年		3 年		4 年		5 年		6 年		計	
項 目		男	女	男	女	男	女	男	女	男	女	男	女	男	女
一般学級	児童の数	0	0	1	0	0	0	0	0	0	0	0	0	1	0
		0		1		0		0		0		0		1	
	学級数	0		1		0		0		0		0		1	
重複学級	児童の数	1	2	2	4	5	5	0	3	6	1	2	5	16	20
		3		6		10		3		7		7		36	
	学級数	1		2		3		1		2		3		12	
訪問学級	児童の数	0	0	1	0	1	0	1	1	0	1	0	0	3	2
		0		1		1		2		1		0		5	
	学級数	0		0		1		0		1		0		2	
児童数の合計		1		8		11		5		8		7		42	
学級数の合計		1		3		4		1		3		3		15	

(2) 中学部

学 年		1 学年		2 学年		3 学年		合計	
項 目		男	女	男	女	男	女	男	女
一般学級	生徒の数	0	1	0	0	0	0	0	1
		1		0		0		1	
	学級数	1		0		0		1	
重複学級	生徒の数	4	5	4	3	2	3	21	0
		9		7		5		21	
	学級数	3		2		2		7	
訪問学級	生徒の数	0	1	0	1	1	0	3	0
		1		1		1		3	
	学級数	0		0		1		1	
生徒数の合計		11		8		6		25	
学級数の合計		4		2		3		9	

(3) 高等部

学 年		1 学 年		2 学 年		3 学 年		合 計	
項 目		男	女	男	女	男	女	男	女
一般学級	生徒の数	0	1	1	0	0	1	1	2
		1		1		1		3	
	学級数	1		1		1		3	
重複障害学級	生徒の数	6	5	6	1	1	1	13	7
		11		7		2		20	
	学級数	4		2		1		7	
訪問学級	生徒の数	1	3	0	1	0	2	1	6
		4		1		2		7	
	学級数	2		0		1		3	
生徒数の合計		16		9		5		30	
学級数の合計		7		3		3		13	

2. 疾病障害統計

No.1

令和8年5月1日現在

疾病障害名		学部		小学部		中学部		高等部		訪問						全体				小学部計	中学部計	高等部計
		性別		男	女	男	女	男	女	男	女	男	女	男	女	男	女	計	百分率			
		在籍		17	20	10	12	14	9	3	2	1	2	1	6	46	51	97	%	42	25	30
染色体・DNA	ダウン症候群(21トリソミー)	1	0	0	0	1	0	0	0	0	0	0	0	0	2	0	2	2.1%	1	0	1	
	その他染色体異常	2	7	0	1	1	0	1	0	0	0	0	0	4	8	12	12.4%	10	1	1		
奇形	その他の奇形症候群	1	0	0	0	0	0	0	0	0	0	0	1	1	1	2	2.1%	1	0	1		
脳・神経	脳	脳性まひ	6	8	4	9	7	7	0	0	0	1	0	3	17	28	45	46.4%	14	14	17	
		脳原性運動機能障害	3	3	3	3	2	2	1	1	1	0	0	1	10	10	20	20.6%	8	7	5	
		てんかん	7	13	3	2	9	2	0	0	1	1	0	2	20	20	40	41.2%	20	7	13	
		脳・脊髄等低形成・欠損症	0	1	0	0	1	1	0	0	0	0	0	0	1	2	3	3.1%	1	0	2	
		小頭症	0	1	0	0	0	0	0	0	0	0	0	0	0	1	1	1.0%	1	0	0	
		水頭症	1	1	0	1	1	2	1	0	0	0	0	1	3	5	8	8.2%	3	1	4	
		出生時低酸素性後遺症	1	0	1	0	0	0	1	1	0	0	0	0	3	1	4	4.1%	3	1	0	
		感染症後(脳炎・脳症等)後遺症	2	0	0	0	1	0	0	0	0	1	0	0	3	1	4	4.1%	2	1	1	
		脳外傷性(事故後)後遺症	0	0	0	0	0	0	0	0	0	0	0	0	0	0	0	0.0%	0	0	0	
		その他の脳疾患	4	1	0	2	0	0	0	0	1	1	1	2	6	6	12	12.4%	5	4	3	
	脳血管	脳血管障害(出血・梗塞)性後遺症	0	0	0	0	0	0	0	0	0	0	0	0	0	0	0	0.0%	0	0	0	
		その他の脳血管疾患	0	0	0	0	0	0	0	0	0	0	0	0	0	0	0	0.0%	0	0	0	
	神経	結節性硬化症	0	0	0	0	0	0	0	0	0	0	0	0	0	0	0	0.0%	0	0	0	
		その他の脳神経疾患	0	0	0	0	0	0	0	0	0	0	0	0	0	0	0	0.0%	0	0	0	
	行動の障害及び精神の障害	精神	知的障害	15	17	10	12	12	7	0	1	1	1	0	3	38	41	79	81.4%	33	24	22
		発達障害	自閉症・自閉的傾向	1	0	0	0	3	0	0	0	0	0	0	0	4	0	4	4.1%	1	0	3
広汎性発達障害			0	0	0	0	0	0	0	0	0	0	0	0	0	0	0	0.0%	0	0	0	
運動器	四肢麻痺・運動障害等	2	4	0	1	2	1	0	1	0	0	0	2	4	9	13	13.4%	7	1	5		
	その他の骨系統疾患	0	0	1	0	1	1	0	0	0	1	0	1	2	3	5	5.2%	0	2	3		
	二分脊椎	1	0	0	0	0	0	0	0	0	0	0	1	1	1	2	2.1%	1	0	1		
	先天性下肢欠損・切断	0	0	0	0	0	0	0	0	0	0	0	0	0	0	0	0.0%	0	0	0		
	筋ジストロフィー症	0	0	0	0	0	0	0	0	0	0	0	0	0	0	0	0.0%	0	0	0		
	脊髄性筋萎縮症	0	0	1	0	0	0	0	0	0	0	0	0	1	0	1	1.0%	0	1	0		
	その他の運動器疾患	1	0	1	2	2	0	0	0	0	1	0	0	4	3	7	7.2%	1	4	2		
循環器	心臓	不整脈	0	0	0	0	0	0	0	0	0	0	0	0	0	0	0	0.0%	0	0	0	
		ファロー四徴症	1	0	0	0	0	0	0	0	0	0	0	1	0	1	1.0%	1	0	0		
		心房・心室中隔欠損症(術後含む)	1	1	1	0	0	0	0	0	0	0	0	2	1	3	3.1%	2	1	0		
		弁疾患(狭窄症・閉鎖不全症)	1	0	0	1	0	0	0	0	0	0	0	1	1	2	2.1%	1	1	0		
		心筋症(拡張性・潜在性)	0	0	1	0	0	1	0	0	0	0	0	1	1	2	2.1%	0	1	1		
		川崎病	0	0	0	0	0	0	0	0	0	0	0	0	0	0	0	0.0%	0	0	0	
		心臓奇形・心血管奇形・欠損症	0	2	1	0	0	0	0	0	0	0	0	1	2	3	3.1%	2	1	0		
	その他の心疾患	1	0	0	0	0	0	0	0	0	0	0	1	0	1	1.0%	1	0	0			
脾臓	脾臓疾患	0	0	0	0	0	0	0	0	0	0	0	0	0	0	0.0%	0	0	0			
呼吸器	慢性呼吸障害・呼吸不全	0	1	1	0	1	0	0	0	0	0	0	2	1	3	3.1%	1	1	1			
	その他の呼吸器系疾患	1	0	1	1	0	0	0	0	1	0	0	2	3	6	6.2%	1	3	2			
腎・泌尿器	腎泌尿器奇形・低形成	0	0	0	0	0	0	0	0	0	0	0	0	0	0	0	0.0%	0	0	0		
	慢性腎機能障害・腎不全	0	0	0	0	0	0	0	0	0	0	0	0	0	0	0.0%	0	0	0			
	その他の腎臓疾患	0	2	0	0	0	0	0	0	0	0	0	0	2	2	2.1%	2	0	0			
	その他の膀胱疾患	1	0	0	0	0	0	0	0	0	0	0	1	0	1	1.0%	1	0	0			

疾病障害名	学部	小学部			中学部			高等部			訪問			全体			小学部計	中学部計	高等部計		
		性別		男	女	男	女	男	女	男	女	男	女	男	女	計				百分率	
	在籍		17	20	10	12	14	9	3	2	1	2	1	6	46	51	97	%	42	25	30
消化器	その他の消化器疾患		0	0	0	0	1	0	0	0	0	0	0	1	1	1	2	2.1%	0	0	2
内分泌・代謝	ムコ多糖症		0	0	0	1	0	0	0	0	0	0	0	0	0	1	1	1.0%	0	1	0
	思春期早発症		0	0	0	0	0	0	0	0	0	0	0	0	0	0	0	0.0%	0	0	0
	I型糖尿病		0	0	0	0	0	0	0	0	0	0	0	0	0	0	0	0.0%	0	0	0
	II型糖尿病		0	0	0	0	0	0	0	0	0	0	0	0	0	0	0	0.0%	0	0	0
	その他の内分泌・代謝疾患		0	1	0	1	0	1	0	0	0	0	0	0	0	3	3	3.1%	1	1	1
血液	白血病		0	0	0	0	0	0	0	0	0	0	0	0	0	0	0.0%	0	0	0	
	その他の血液疾患		0	0	0	0	0	0	0	0	0	0	0	0	0	0	0	0.0%	0	0	0
悪性腫瘍	脳腫瘍		0	0	0	0	0	0	0	0	0	0	0	0	0	0	0.0%	0	0	0	
	骨肉腫		0	0	0	0	0	0	0	0	0	0	0	0	0	0	0.0%	0	0	0	
	その他の悪性腫瘍		0	0	0	0	0	0	0	0	0	0	0	0	0	0	0.0%	0	0	0	
原ア病レ・ル免ギ↓不・全膠	気管支喘息		1	0	1	1	1	0	0	0	0	0	0	0	3	1	4	4.1%	1	2	1
	食物アレルギー		2	1	0	2	0	2	0	1	0	0	0	1	2	7	9	9.3%	4	2	3
	薬物アレルギー		1	1	1	0	0	0	0	0	0	0	0	0	2	1	3	3.1%	2	1	0
	その他のアレルギー		1	0	0	0	0	0	0	0	0	0	0	0	1	0	1	1.0%	1	0	0
	その他の膠原病		0	0	0	0	0	0	0	0	0	0	0	0	0	0	0	0.0%	0	0	0
眼	視力障害・視覚障害(盲)		0	1	0	1	1	0	0	0	0	0	0	0	1	2	3	3.1%	1	1	1
	眼球形成不全(欠損・萎縮)		0	0	0	0	0	0	0	0	0	0	0	0	0	0	0	0.0%	0	0	0
耳鼻咽喉	聴覚障害・難聴(聾・人工鼓膜)		0	0	1	1	0	0	0	0	0	0	0	0	1	1	2	2.1%	0	2	0
	その他の耳鼻咽喉系疾患		1	0	0	0	0	0	0	0	0	0	0	0	1	0	1	1.0%	1	0	0
皮膚	皮膚疾患		0	0	0	0	0	0	0	0	0	0	0	0	0	0	0	0.0%	0	0	0
歯・口腔	先天性顎疾患(無顎・小顎症等)		0	1	0	0	0	0	0	0	0	0	0	0	0	1	1	1.0%	1	0	0

## 医療的管理を必要とする児童生徒

令和8年5月1日現在

ケア内容	学部	小学部			中学部			高等部			訪問			全体		小学部計	中学部計	高等部計
		性別		男	女	男	女	男	女	男	女	男	女	計	百分率			
	在籍		37	22	23	5	3	7	97	%	42	25	30					
ケア内容	腹膜透析		0	0	0	0	0	0	0	0	0	0	0	0.0%	0	0	0	
	人工透析		0	0	0	0	0	0	0	0	0	0	0	0.0%	0	0	0	
	中心静脈栄養法(IVH)		0	0	0	0	0	0	0	0	0	0	0	0.0%	0	0	0	
	人工肛門		0	0	0	0	0	0	0	0	0	0	0	0.0%	0	0	0	
	インシュリン皮下注射		0	0	0	0	0	0	0	0	0	0	0	0.0%	0	0	0	
	抗てんかん坐薬預かり		13	2	8	0	0	0	23	23.7%	13	2	8					
	ブコラム		3	3	0	0	0	0	6	6.2%	3	3	0					
	エピペン		1	1	0	0	0	0	2	2.1%	1	1	0					
	腎ろう		0	0	0	0	0	1	1	1.0%	0	0	1					
	膀胱ろう		0	0	0	0	0	0	0	0.0%	0	0	0					
	ペースメーカー		0	0	0	0	0	0	0	0.0%	0	0	0					

### 3. 医療的ケアを必要とする児童生徒

令和8年5月1日現在

		在籍			小学部 42			中学部 25			高等部 30			全体 97				
	学部	医療的ケア申請者			医療的ケア周辺児			訪問 (院内学級除く)			全体		小学部計	中学部計	高等部計			
		小学部	中学部	高等部	小学部	中学部	高等部	小学部	中学部	高等部	合計	百分率						
医療的ケアを必要とする幼児児童生徒		12	5	5	5	6	2	5	3	7	50	52%	22	14	14			
医療的 ケア 実施者	学校看護師	12	5	5							22	23%	12	5	5			
	本人				1						1	1%	1	0	0			
	保護者				4	6	2	5	2	4	23	24%	9	8	6			
	施設看護師								1	3	4	4%	0	1	3			
	小計	12	5	5	5	6	2	5	3	7	50	52%	22	14	14			
日常的 ケア (医 ケア 申請 内容 *①)	吸引	11	5	5				5	2	5	33	34%	16	7	10			
	経管栄養	経鼻胃管	3						3	1	2	9	9%	6	1	2		
		胃ろう	6	4	3				2	1	3	19	20%	8	5	6		
		腸ろう										0	0%	0	0	0		
	導尿	自己				1						1	1%	1	0	0		
		保護者									3	3	3%	0	0	3		
		学校看護師	1									1	1%	1	0	0		
	吸入 (ネブライザー等)	10	5	4				1	1	5	26	27%	11	6	9			
	気管切開部の管理 (カニューレ固定確認・ガーゼ交換等)	4	2	1		1		4	1	4	17	18%	8	4	5			
	胃ろう・腸ろう部の管理 (カニューレ固定確認・ガーゼ交換等)	6	4	3				2	1	3	19	20%	8	5	6			
	酸素管理 (流量・作動確認・ボンベの交換等)	2	1						1	1	5	5%	2	2	1			
人工呼吸器 管理 (作動状況の確認等)	常時装着	2						5	1	4	12	12%	7	1	4			
	随時装着*②	2		1							3	3%	2	0	1			
体調 不良時 ・ 緊急時	吸引				5	4	1				10	10%	5	4	1			
	吸入				4	4	2				10	10%	4	4	2			
	導尿				1						1	1%	1	0	0			
	酸素管理	8	3	2				2		3	18	19%	10	3	5			
	人工呼吸器管理	1	1	2							4	4%	1	1	2			
夜間	酸素管理							1			1	1%	1	0	0			
	人工呼吸器管理		1			1				1	3	3%	0	2	1			

\*①医療的ケア申請者については、申請内容についてはすべて日常的ケアに計上している。

\*②人工呼吸器(随時装着)とは自発呼吸があり、症状改善のために必要時装着する場合。  
(例:CPAP・BIPAP等)

## 4 児童生徒の移動状況

令和8年5月1日現在

学 部	歩 行		車 椅 子			電動車 椅子	杖歩行	歩行器	在学者数
	自 力	要介助	自力操作	半介助	全介助				
小学部	0	5	5	1	31	0	0	0	42
中学部	2	0	1	1	20	0	0	1	25
高等部	5	0	2	3	18	1	0	1	30
合 計	7	5	8	5	69	1	0	2	97

## 5 児童生徒の通学状況

令和8年5月1日現在

学部 学	小 学 部							中 学 部				高 等 部				合計
	1	2	3	4	5	6	小計	1	2	3	小計	1	2	3	小計	
路線バス	0	0	0	0	0	0	0	0	0	0	0	0	0	0	0	0
徒 歩	0	0	0	0	0	0	0	0	0	0	0	0	0	0	0	0
自家用車	3	6	5	2	3	3	22	7	6	4	17	7	1	0	8	47
スクールバス	0	0	3	1	2	3	9	0	0	1	1	0	0	0	0	10
寄宿舎生	0	0	0	0	0	0	0	1	1	0	2	3	5	3	11	13
訪問教育生	0	1	1	2	1	0	5	1	1	1	3	4	1	2	7	15
そ の 他	0	0	2	0	2	2	6	2	0	0	2	2	2		4	12
合 計	3	7	11	5	8	8	42	11	8	6	25	16	9	5	30	97

## 6 高等部卒業生の進路状況

令和8年4月1日現在

年 度	就職	進学	就労移行			地域活動 支援 センター	自立 訓練	生活 介護	在宅	合計
			就労 移行	継続 A型	継続 B型					
R1	2	2	4	0	0	0	0	10	1	19
2	0	0	2	0	0	0	0	4	0	6
3	0	4	0	1	1	0	1	13	0	20
4	0	2	1	0	4	0	0	7	0	14
5	1	0	1	0	1	0	0	1	0	4
6	0	0	0	0	3	0	0	7	0	10
7	0	1	0	0	1	0	0	4	2	8

7.児童生徒数及び居住市町村別数

(1) 幼児児童生徒数（教育部門、部、学級種別、学年、性別毎）

教育部門	学級種別	性別	幼稚部				小学部						中学部				高等部				合計			
			3歳児	4歳児	5歳児	計	1学年	2学年	3学年	4学年	5学年	6学年	計	1学年	2学年	3学年	計	1学年	2学年	3学年		計		
肢体不自由	一般	男				0		1					1					0					1	2
		女				0							0	1				1	1		1		2	3
	計			0	0	0	0	0	1	0	0	0	1	1	0	0	1	1	1	1	1	3	5	
	重複障害	男					1	2	5		6	2	16	4	4	2	10	7	5			12	38	
		女					2	4	5	3	1	5	20	4	3	3	10	5	1	1		7	37	
	計						3	6	10	3	7	7	36	8	7	5	20	12	6	1	1	19	75	
	訪問	男						1	1	1			3				1	1				1	5	
		女								1	1		2	1	1		2	3	1	2		6	10	
	計						0	1	1	2	1	0	5	1	1	1	3	4	1	2		7	15	
	計	男	0	0	0	0	1	4	6	1	6	2	20	4	4	3	11	8	6	0		14	45	
女		0	0	0	0	2	4	5	4	2	5	22	6	4	3	13	9	2	4		15	50		
合計			0	0	0	0	3	8	11	5	8	7	42	10	8	6	24	17	8	4		29	95	
病弱	一般	男				0							0					0					0	0
		女				0							0					0					0	0
	計			0	0	0	0	0	0	0	0	0	0	0	0	0	0	0	0	0	0	0	0	
	重複障害	男											0					0				1	1	1
		女											0	1			1					0	1	
	計						0	0	0	0	0	0	0	1	0	0	1	0	0	1		1	2	
	訪問	男											0					0					0	0
		女											0					0					0	0
	計						0	0	0	0	0	0	0	0	0	0	0	0	0	0	0	0	0	
	計	男	0	0	0	0	0	0	0	0	0	0	0	0	0	0	0	0	0	0	1	1	1	
女		0	0	0	0	0	0	0	0	0	0	0	1	0	0	1	0	0	0		0	1		
合計			0	0	0	0	0	0	0	0	0	0	1	0	0	1	0	0	1		1	2		
合計	一般	男	0	0	0	0	0	1	0	0	0	1	0	0	0	0	0	0	1	0	1	2		
		女	0	0	0	0	0	0	0	0	0	0	1	0	0	1	1	0	1		2	3		
	計			0	0	0	0	0	1	0	0	0	1	1	0	0	1	1	1	1	1	3	5	
	重複障害	男					1	2	5	0	6	2	16	4	4	2	10	7	5	1		13	39	
		女					2	4	5	3	1	5	20	5	3	3	11	5	1	1		7	38	
	計						3	6	10	3	7	7	36	9	7	5	21	12	6	2	2	20	77	
	訪問	男					0	1	1	1	0	0	3	0	0	1	1	1	0	0		1	5	
		女					0	0	0	1	1	0	2	1	1	0	2	3	1	2		6	10	
	計						0	1	1	2	1	0	5	1	1	1	3	4	1	2		7	15	
	計	男	0	0	0	0	1	4	6	1	6	2	20	4	4	3	11	8	6	1		15	46	
女		0	0	0	0	2	4	5	4	2	5	22	7	4	3	14	9	2	4		15	51		
合計			0	0	0	0	3	8	11	5	8	7	42	11	8	6	25	17	8	5	3	30	97	

## (2) 市町村（本人住民基本台帳）別児童生徒数

教育部門	市町村	幼稚部				小学部						中学部				高等部				合計	
		3歳児	4歳児	5歳児	計	1学年	2学年	3学年	4学年	5学年	6学年	計	1学年	2学年	3学年	計	1学年	2学年	3学年		計
肢体不自由	那覇市				0		2	3		3	5	13	4	2	3	9	2	2		4	26
	浦添市				0	1	1	5	4	4	2	17	6	4	1	11	7	5	1	13	41
	宜野湾市				0	2	2	3		1	1	9		2	1	3	3	1	2	6	18
	西原町				0		2					2		1		1	2	1		3	6
	中城村				0				1			1				0	1			1	2
	糸満市				0							0				0				0	0
	北大東				0							0				0			1	1	1
	与那原町				0							0				0	1			1	1
					0							0				0				0	0
					0							0				0				0	0
	計	0	0	0	0	3	7	11	5	8	8	42	10	9	5	24	16	9	4	29	95
病弱	那覇市				0							0				0			1	1	1
	浦添市				0							0				0				0	0
	宜野湾市				0							0	1			1				0	1
	西原町				0							0				0				0	0
	中城村				0							0				0				0	0
					0							0				0				0	0
					0							0				0				0	0
					0							0				0				0	0
					0							0				0				0	0
		計	0	0	0	0	0	0	0	0	0	0	1	0	0	1	0	0	1	1	2
	合計	0	0	0	0	3	7	11	5	8	8	42	11	9	5	25	16	9	5	30	97

(3) 市町村（保護者等住民基本台帳）別児童生徒数（保護者等と住民票が異なる児童生徒数）

教育部門	市町村	幼稚部				小学部						中学部				高等部				合計	
		3歳児	4歳児	5歳児	計	1学年	2学年	3学年	4学年	5学年	6学年	計	1学年	2学年	3学年	計	1学年	2学年	3学年		計
肢体不自由	浦添市				0							0				0	1			1	1
	うるま市				0							0				0		1		1	1
	糸満市				0							0				0			1	1	1
					0							0				0				0	0
					0							0				0				0	0
					0							0				0				0	0
					0							0				0				0	0
					0							0				0				0	0
					0							0				0				0	0
		計	0	0	0	0	0	0	0	0	0	0	0	0	0	0	0	1	1	1	3
病弱					0							0				0				0	0
					0							0				0				0	0
					0							0				0				0	0
					0							0				0				0	0
					0							0				0				0	0
					0							0				0				0	0
					0							0				0				0	0
					0							0				0				0	0
					0							0				0				0	0
		計	0	0	0	0	0	0	0	0	0	0	0	0	0	0	0	0	0	0	0
	合計	0	0	0	0	0	0	0	0	0	0	0	0	0	0	0	1	1	1	3	3



## V 日課表



V 日課表 (小学部)

(小学)部 (1)年 (I・II)課程 週(25)時間

時程名	時刻	時間	月	火	水	木	金
登校	8:35						
学活	8:45 ~ 8:50	05					
1校時	8:50 ~ 9:35	45	1	5	11	17	21
2校時	9:45 ~ 10:30	45	2	6	12	18	22
3校時	10:40 ~ 11:25	45	3	7	13	19	23
4校時	11:35 ~ 12:20	45	4	8	14	20	24
給食・休憩	12:20 ~ 13:15	55					
5校時	13:15 ~ 14:00	45	学活 13:20 ~ 13:25	9	15	学活 13:20 ~ 13:25	25
6校時	14:10 ~ 14:55	45		10	16		学活 14:05 ~ 14:10
学活	15:00 ~ 15:05	05					
下校	15:15		13:30	15:15		13:30	14:15

備考:14:15下校の場合、学活14:05~14:10

(小学)部 (2)年 (I・II)課程 週(26)時間

時程名	時刻	時間	月	火	水	木	金
登校	8:35						
学活	8:45 ~ 8:50	05					
1校時	8:50 ~ 9:35	45	1	5	11	17	21
2校時	9:45 ~ 10:30	45	2	6	12	18	22
3校時	10:40 ~ 11:25	45	3	7	13	19	23
4校時	11:35 ~ 12:20	45	4	8	14	20	24
給食・休憩	12:20 ~ 13:15	55					
5校時	13:15 ~ 14:00	45	学活 13:20 ~ 13:25	9	15	学活 13:20 ~ 13:25	25
6校時	14:10 ~ 14:55	45		10	16		13:25
学活	15:00 ~ 15:05	05					
下校	15:15		13:30	15:15		13:30	15:15

備考:14:15下校の場合、学活14:05~14:10

(小学)部 (3)年 (I・II)課程 週(28)時間

時程名	時刻	時間	月	火	水	木	金
登校	8:35						
学活	8:45 ~ 8:50	05					
1校時	8:50 ~ 9:35	45	1	7	13	19	23
2校時	9:45 ~ 10:30	45	2	8	14	20	24
3校時	10:40 ~ 11:25	45	3	9	15	21	25
4校時	11:35 ~ 12:20	45	4	10	16	22	26
給食・休憩	12:20 ~ 13:15	55					
5校時	13:15 ~ 14:00	45	5	11	17	学活 13:20 ~ 13:25	27
6校時	14:10 ~ 14:55	45	6	12	18		28
学活	15:00 ~ 15:05	05					
下校	15:15			15:15		13:30	15:15

備考:14:15下校の場合、学活14:05~14:10

(小学)部 (4~6)年 (I・II)課程 週(29)時間

時程名	時刻	時間	月	火	水	木	金
登校	8:35						
学活	8:45 ~ 8:50	05					
1校時	8:50 ~ 9:35	45	1	7	13	19	24
2校時	9:45 ~ 10:30	45	2	8	14	20	25
3校時	10:40 ~ 11:25	45	3	9	15	21	26
4校時	11:35 ~ 12:20	45	4	10	16	22	27
給食・休憩	12:20 ~ 13:15	55					
5校時	13:15 ~ 14:00	45	5	11	17	23	28
6校時	14:10 ~ 14:55	45	6	12	18		29
学活	15:00 ~ 15:05	05					
下校	15:15			15:15		前15:15 後13:30	15:15

備考:木曜日 前期6校時 後期4校時(13:30下校)  
後期木曜日の場合  
休憩 13:00 ~ 13:15 学活 13:15 ~ 13:25  
14:15下校の場合  
学活14:05~14:10

(小学)部 訪問教育課程 週(6)時間

時程名	時刻	時間	月	火	水	木	金	
1校時	8:50 ~ 9:35	45	移動(午前分)					
2校時	9:45 ~ 10:30	45	A1	C1	B3	C5	B5	
3校時	10:30 ~ 11:15	45	A2	C2	B4	C6	B6	
4校時	11:30 ~ 12:15	45	移動(午前分)					
休憩	12:15 ~ 13:00	45	休憩					
	13:00 ~ 13:30	30	移動(午後分)					
5校時	13:30 ~ 14:15	45	B1	A3	C3	A5		
6校時	14:15 ~ 15:00	45	B2	A4	C4	A6		
			移動(午後分)					

備考:授業日数は週3日、週授業時間は6時間を標準  
児童の居住地を考慮し、一定の移動時間を確保する。  
スクーリングは年間を通して適切に設定する。

V 日課表 (中・高等部)

(中学)部 (1~3)年 (I・II)課程 週(29)時間

時程名	時刻	時間	月	火	水	木	金
登校	8:35						
学活	8:45 ~ 8:50	05					
1校時	8:50 ~ 9:40	50	1	7	13	19	24
2校時	9:45 ~ 10:35	50	2	8	14	20	25
3校時	10:45 ~ 11:35	50	3	9	15	21	26
4校時	11:40 ~ 12:30	50	4	10	16	22	27
給食・休憩	12:30 ~ 13:15	45					
5校時	13:15 ~ 14:05	50	5	11	17	23	28
6校時	14:10 ~ 15:00	50	6	12	18		29
学活	15:05 ~ 15:10	05					
下校	15:15		15:15			前15:15 後13:30	15:15

備考:木曜日 前期6校時 後期4校時(13:30下校)

後期木曜日の場合 14:15下校の場合  
 休憩 13:00 ~ 13:15 学活 14:05 ~ 14:10  
 学活 13:15 ~ 13:25

(高等)部 (1~3)年 (I・II)課程 週(30)時間

時程名	時刻	時間	月	火	水	木	金
登校	8:35						
学活	8:45 ~ 8:50	05					
1校時	8:50 ~ 9:40	50	1	7	13	19	25
2校時	9:45 ~ 10:35	50	2	8	14	20	26
3校時	10:45 ~ 11:35	50	3	9	15	21	27
4校時	11:40 ~ 12:30	50	4	10	16	22	28
給食・休憩	12:30 ~ 13:15	45					
5校時	13:15 ~ 14:05	50	5	11	17	23	29
6校時	14:10 ~ 15:00	50	6	12	18	24	30
学活	15:05 ~ 15:10	05					
下校	15:15		15:15				

備考:14:15下校の場合、学活 14:05~14:10

(中学)部 訪問教育課程 週(6)時間

時程名	時刻	時間	月	火	水	木	金	
1校時	8:50 ~ 9:40	50	移動(午前分)					
2校時	9:40 ~ 10:30	50	A1	C1	B3	C5	B5	
3校時	10:30 ~ 11:20	50	A2	C2	B4	C6	B6	
4校時	11:25 ~ 12:15	50	移動(午前分)					
休憩	12:15 ~ 13:00	45	休憩					
	13:00 ~ 13:30	30	移動(午後分)					
5校時	13:30 ~ 14:20	50	B1	A3	C3	A5		
6校時	14:20 ~ 15:10	50	B2	A4	C4	A6		
			移動(午後分)					

備考:授業日数は週3日、週授業時数は6時間を標準  
 生徒の居住地を考慮し、一定の移動時間を確保する。  
 スクーリングは年間を通して適切に設定する。

(高等)部 訪問教育課程 週(8)時間

時程名	時刻	時間	月	火	水	木	金	
1校時	8:50 ~ 9:40	50	移動(午前分)					
2校時	9:40 ~ 10:30	50	A1	A3	A5	A7		
3校時	10:30 ~ 11:20	50	A2	A4	A6	A8		
4校時	11:25 ~ 12:15	50	移動(午前分)					
休憩	12:15 ~ 13:00	45	(休憩)					
	13:00 ~ 13:30	30	移動(午後分)					
5校時	13:30 ~ 14:20	50	B1	B3	B5	B7		
6校時	14:20 ~ 15:10	50	B2	B4	B6	B8		
			移動(午後分)					

備考:授業日数は週4日、週授業時数は8時間を標準  
 生徒の居住地を考慮し、一定の移動時間を確保する。  
 スクーリングは年間を通して適切に設定する。

V 日課表 (中・高等部 短縮日課)

(中学)部 (1~3)年 (I・II)課程 週(29)時間

時程名	時刻	時間	月	火	水	木	金
登校	8:35						
学活	8:45 ~ 8:50	05					
1校時	8:50 ~ 9:35	45	1	7	13	19	24
2校時	9:40 ~ 10:25	45	2	8	14	20	25
3校時	10:35 ~ 11:20	45	3	9	15	21	26
4校時	11:25 ~ 12:10	45	4	10	16	22	27
給食・休憩	12:10 ~ 12:55	45					
5校時	12:55 ~ 13:40	45	5	11	17	23	28
6校時	13:45 ~ 14:30	45	6	12	18		29
学活	14:30 ~ 14:40	10					
下校	14:45		14:45			前14:45 後13:10	14:45
備考:木曜日 前期6校時 後期4校時(13:10下校)							

後期木曜日の場合

休憩 12:40 ~ 12:55

学活 12:55 ~ 13:05

(高等)部 (1~3)年 (I・II)課程 週(30)時間

時程名	時刻	時間	月	火	水	木	金
登校	8:35						
学活	8:45 ~ 8:50	05					
1校時	8:50 ~ 9:35	45	1	7	13	19	25
2校時	9:40 ~ 10:25	45	2	8	14	20	26
3校時	10:35 ~ 11:20	45	3	9	15	21	27
4校時	11:25 ~ 12:10	45	4	10	16	22	28
給食・休憩	12:10 ~ 12:55	45					
5校時	12:55 ~ 13:40	45	5	11	17	23	29
6校時	13:45 ~ 14:30	45	6	12	18	24	30
学活	14:30 ~ 14:40	10					
下校	14:45		14:45				
備考:							

V 日課表（中・高等部 浦分訪問課程）

(中学)部 訪問教育課程（浦添分校） 週（6）時間

時程名	時刻	時間	月	火	水	木	金	
	9:00 ~ 10:10	70	移動・授業準備・生徒健康状態の報告・引継					
2校時	10:15 ~ 11:05	50	○	○	○	○	○	
3校時	11:10 ~ 12:00	50	○	○	○	○	○	
	12:00 ~ 12:40	40	生徒引継・片付け・移動					
	~	00						
	13:20 ~ 13:50	30	移動・授業準備					
4校時	13:50 ~ 14:40	50	○	○	○	○	○	
5校時	14:45 ~ 15:35	50	○	○	○	○	○	
	15:35 ~ 16:20	45	生徒引継・片付け・移動					
備考：時程名は浦添分校の時程 ○授業設定時間のうちから6時間（療育園・浦添分校と調整して決定）								

設定例

(中学)部 訪問教育課程（浦添分校） 週（6）時間

時程名	時刻	時間	月	火	水	木	金	
	9:00 ~ 10:10	70	移動・授業準備・生徒健康状態の報告・引継					
2校時	10:15 ~ 11:05	50	1	3				
3校時	11:10 ~ 12:00	50	2	4				
	12:00 ~ 12:40	40	生徒引継・片付け・移動					
	~	00						
	13:20 ~ 13:50	30	移動・授業準備					
4校時	13:50 ~ 14:40	50			5			
5校時	14:45 ~ 15:35	50			6			
	15:35 ~ 16:20	45	生徒引継・片付け・移動					
備考：時程名は浦添分校の時程								

(高等)部 訪問教育課程（浦添分校） 週（8）時間

時程名	時刻	時間	月	火	水	木	金	
	9:00 ~ 10:10	70	移動・授業準備・生徒健康状態の報告・引継					
2校時	10:15 ~ 11:05	50	○	○	○	○	○	
3校時	11:10 ~ 12:00	50	○	○	○	○	○	
	12:00 ~ 12:40	40	生徒引継・片付け・移動					
	~	00						
	13:20 ~ 13:50	30	移動・授業準備					
4校時	13:50 ~ 14:40	50	○	○	○	○	○	
5校時	14:45 ~ 15:35	50	○	○	○	○	○	
	15:35 ~ 16:20	45	生徒引継・片付け・移動					
備考：時程名は浦添分校の時程 ○授業設定時間のうちから8時間（療育園・浦添分校と調整して決定）								

設定例

(高等)部 訪問教育課程（浦添分校） 週（8）時間

時程名	時刻	時間	月	火	水	木	金	
	9:00 ~ 10:10	70	移動・授業準備・生徒健康状態の報告・引継					
2校時	10:15 ~ 11:05	50	1	3				
3校時	11:10 ~ 12:00	50	2	4				
	12:00 ~ 12:40	40	生徒引継・片付け・移動					
	~	00						
	13:20 ~ 13:50	30	移動・授業準備					
4校時	13:50 ~ 14:40	50			5	7		
5校時	14:45 ~ 15:35	50			6	8		
	15:35 ~ 16:20	45	生徒引継・片付け・移動					
備考：時程名は浦添分校の時程								

## VI 寄宿舍



# 寄宿舎運営

## 1 基本目標

本校の教育目標に基づき、楽しく寄宿舎生活を営むことを通して協調性・自立心を育て、生活能力を高めるとともに、豊かに生きる力を身につける。

## 2 具体的指導目標

- (1) 生活リズムを整え、基本的な生活習慣を確立する。
- (2) 心身ともに健康で明るい児童生徒を育てる。
- (3) 身辺処理能力を高め、自分の事は可能な限り自分で出来るような力を培う。
- (4) 集団生活で望ましい人間関係を育て、相互の協調性や自主性・社会性を養う。
- (5) 余暇の有効活用が出来るようにする。

## 3 児童生徒数

(令和8年5月)

学部	小学部			中学部			高等部			計
	4年	5年	6年	1年	2年	3年	1年	2年	3年	
男子	0	0	0	0	1	0	1	5	1	8
女子	0	0	0	1	0	0	2	0	2	5
計	0	0	0	1	1	0	3	5	3	13

# 日課表

沖縄県立鏡が丘特別支援学校 寄宿舎

令和8年度

時間	事項	生活の流れ	指導内容
6:00	起床 洗面	<ul style="list-style-type: none"> <li>着替え</li> <li>寝具の片付け</li> <li>はみがき、洗面</li> <li>健康状態の観察</li> </ul>	<ul style="list-style-type: none"> <li>起床・着替え</li> <li>はみがき、洗面 排泄指導</li> </ul>
7:10	朝の会	<ul style="list-style-type: none"> <li>ラジオ体操</li> <li>連絡事項</li> </ul>	<ul style="list-style-type: none"> <li>健康観察</li> <li>各系の連絡をする。</li> </ul>
7:30 8:00	朝食開始 朝食終了	<ul style="list-style-type: none"> <li>食事</li> <li>片付け</li> <li>はみがき</li> </ul>	<ul style="list-style-type: none"> <li>食事指導 (偏食、マナー)</li> <li>はみがき指導</li> </ul>
8:30	登校	<ul style="list-style-type: none"> <li>登校準備</li> <li>プレイルーム集合</li> <li>健康観察、持ち物点検</li> </ul>	<ul style="list-style-type: none"> <li>登校指導</li> <li>挨拶の励行</li> </ul>
授 業			
【前期】 15:15  【後期】 15:15  木(小・中) 13:30	下校	<ul style="list-style-type: none"> <li>ロッカー及び洗濯物の片付け</li> <li>入浴、洗濯</li> <li>全体行事</li> <li>自由活動</li> </ul>	<ul style="list-style-type: none"> <li>学部との諸連携</li> <li>健康観察</li> <li>入浴、洗濯指導</li> <li>余暇指導</li> </ul>
17:30 18:00	夕食開始 夕食終了	<ul style="list-style-type: none"> <li>食事</li> <li>片付け、食堂の清掃</li> <li>はみがき</li> </ul>	<ul style="list-style-type: none"> <li>食事指導 (偏食、マナー)</li> <li>清掃指導</li> <li>はみがき指導</li> </ul>
18:15	自由活動	<ul style="list-style-type: none"> <li>入浴(19時までに入浴を終える)</li> <li>洗濯</li> <li>学習時間、係活動、余暇</li> <li>着替え、健康観察、明日の準備 就寝準備、戸締り</li> </ul>	<ul style="list-style-type: none"> <li>入浴、洗濯指導</li> <li>余暇指導</li> <li>自治活動の支援</li> <li>学習時間の対応</li> </ul>
21:00 21:30	小学部消灯 中・高生消灯	＊日課や宿題は21時までには終える。  <ul style="list-style-type: none"> <li>就寝</li> </ul>	<ul style="list-style-type: none"> <li>就寝準備等の対応</li> <li>健康観察</li> <li>火気、戸締まり点検</li> </ul>

※夕食以降は、それぞれに応じた過ごし方をするために目安としての時間設定をしています。

## VII スクールバス運行計画



# スクールバス運行計画

## 1 スクールバス運行目的

児童・生徒の安全・安心な通学の確保と、保護者等の送迎時間の負担を軽減することとします。

## 2 スクールバス運行区域

### (1) 那覇コース

学校→儀保交差点→鳥堀→首里高校前→真嘉比→安里→崇元寺通り→上之屋→安謝交差点→安岡→古島インター→学校

### (2) 中部コース

学校→広栄交差点→沖国大前→宜野湾市役所→いすのき通り→大山→大謝名→牧港→城間→サンパーク通り→大平インター→浅野浦→嘉数→広栄→学校

※下校時は那覇コース、中部コースとも利用状況によりコースの変更もあります。

## 3 利用児童生徒数

	小学部	中学部	高等部	合計
那覇コース	4	1	3	8
中部コース	5	1	0	6

## 4 スクールバス利用の心得

- (1) 送迎時は定められたバス停にて、予定時刻の5分前までに、安全な場所でお待ちください。
- (2) バスは保護者等の責任者同伴でお待ちください。
- (3) バスが完全に停車してから、介助員の指示に従って乗降してください。
- (4) 車内に忘れ物がないよう、持ち物には必ず記名をお願いします。
- (5) バスの利用に変更がある場合は、必ず連絡をお願いします。

## 5 運行についての留意点

- (1) スクールバス運行に変更が生じた場合は、前もって学校から保護者へ連絡します。
- (2) スクールバス運行について、不明な点があった場合等は、学校へ連絡して下さい。  
鏡が丘特別支援学校（098-877-4940）
- (3) 運行予定時刻を20分過ぎてもバスが来ない場合は、バスへ連絡を取ってください。
- (4) 原則、保護者、寄宿舎生は、スクールバスの利用はできません。
- (5) 健康上特別の配慮を要する児童生徒、医療的ケアの必要な児童生徒の利用については、スクールバス運行委員会にて検討し利用の決定をします。
- (6) スクールバスには定員があります。利用希望者が定員を超えた場合スクールバス運行委員会にて、選考し決定いたします。ご了承ください。

## 6 台風接近時の児童生徒の登下校について

	本校の対応	備考
「暴風警報」「特別警報」発令中及び「公共機関の運休時」	臨時休校	テレビやラジオを通じて「臨時休校」や「公共交通機関の運休」の報道がありますので、登校前に各自留意してご確認ください。
午前6:00時点で「暴風警報」及び「特別警報」が発令されている場合	臨時休校	広範囲に及ぶスクールバスの運行や、学校給食の対応が困難な為、ご理解ご協力お願いします。
午前6:00までに「暴風警報」「特別警報」の解除及び「公共交通機関の運行」が再開となった場合	原則として通常通り登校 (給食あり・通常下校) スクールバスも通常通り運行 ※但し天候等の状況をみて、 学校長判断で臨時休校となる 場合があります。その際は担 任から連絡があります。	食材の納品状況により、給食のメニューが変更になることがあります。
登校後、「暴風警報」及び「特別警報」の発令が予想される場合	速やかに下校	各担任、担当から、スクールバスの出発時間を連絡致します。バス停での迎えの時間をご確認ください。

## 7. 下校時刻

### 通常の下校時刻（スクールバス出発時刻）前期日課 5月～9月

	月	火	水	木	金
13時30分 下校	小学部 1・2年			小学部 1～3年	
15時15分 下校	小学部3～6年 中学部 高等部	小学部 中学部 高等部	小学部 中学部 高等部	小学部4～6年 中学部 高等部	小学部2～6年 中学部 高等部

### 通常の下校時刻（スクールバス出発時刻）後期日課 10月～3月

	月	火	水	木	金
13時30分 下校	小学部 1・2年			小学部 中学部	
15時15分 下校	小学部3～6年 中学部 高等部	小学部 中学部 高等部	小学部 中学部 高等部	高等部	小学部2～6年 中学部 高等部

スクールバス送迎時刻表

令和8年4月

那覇コース

登校時間		下校時間			
			月・火・水・木・金		
停留所	時刻	停留所	時刻	時刻	時刻
学校	6:50	学校	13:30	14:15	15:15
首里平良	7:05	首里平良	13:40	14:20	15:20
赤平	7:10	赤平	13:43	14:28	15:28
汀良	7:15	汀良	13:45	14:30	15:30
鳥堀	7:17	鳥堀	13:47	14:32	15:32
当蔵	7:21	当蔵	13:51	14:36	15:36
首里高校前	7:23	首里高校前	13:53	14:38	15:38
ノホテル沖縄那覇前	7:26	ノホテル沖縄那覇前	13:56	14:41	15:41
真嘉比小学校入口	7:33	真嘉比小学校入口	14:03	14:48	15:48
安里	7:40	安里	14:10	14:55	15:55
崇元寺	7:43	崇元寺	14:13	14:58	15:58
中之橋	7:46	中之橋	14:16	15:01	16:01
上之屋	7:51	上之屋	14:21	15:06	16:06
安岡中学校前	8:05	安岡中学校前	14:35	15:20	16:20
内間入口	8:10	内間入口	14:38	15:23	16:23
古島	8:15	古島	14:40	15:25	16:25
沢岬	8:20	沢岬	14:43	15:28	16:28
学校	8:30	学校	14:58	15:43	16:43



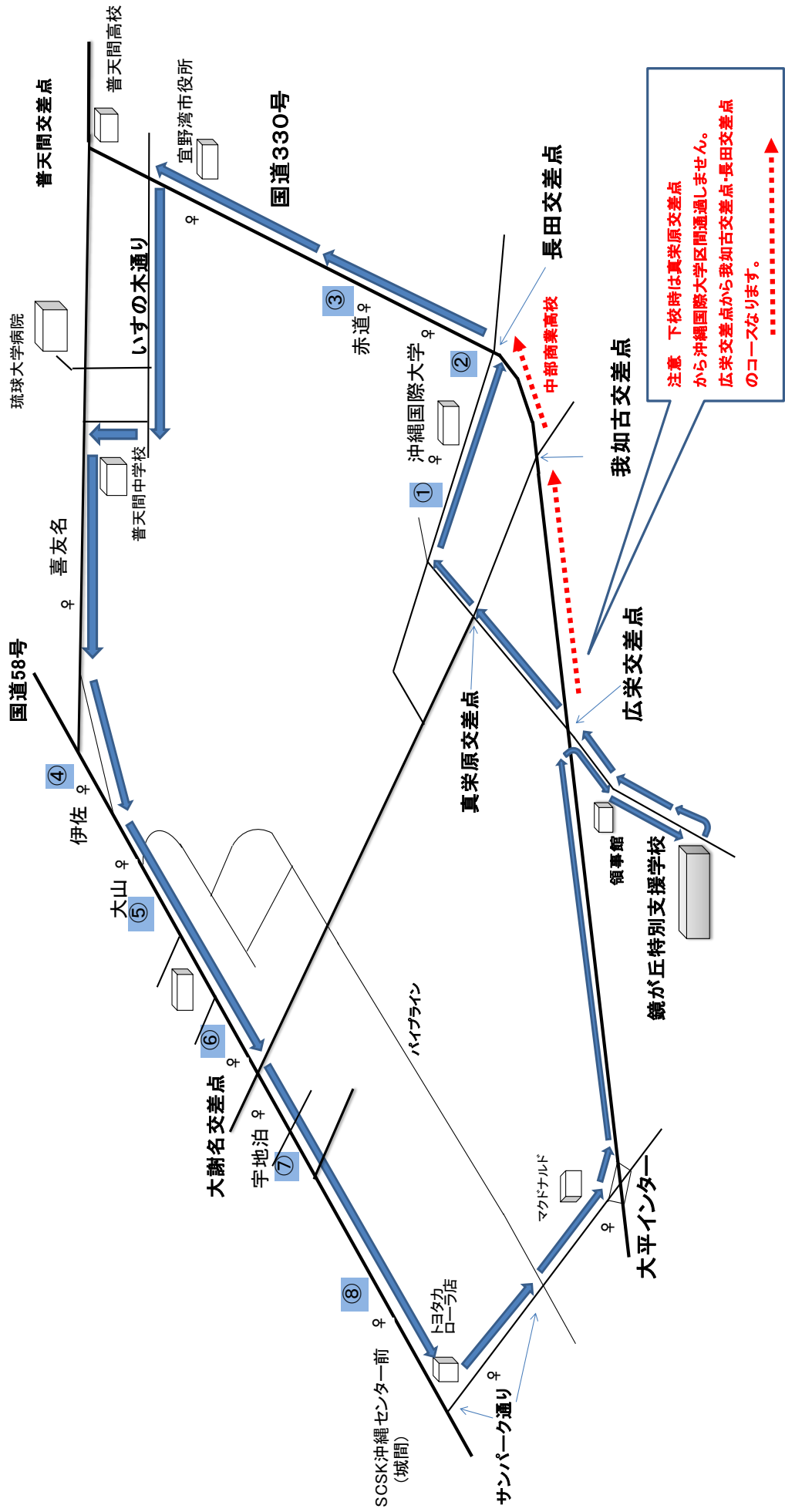
スクールバス送迎時刻表

令和8年4月

中部コース

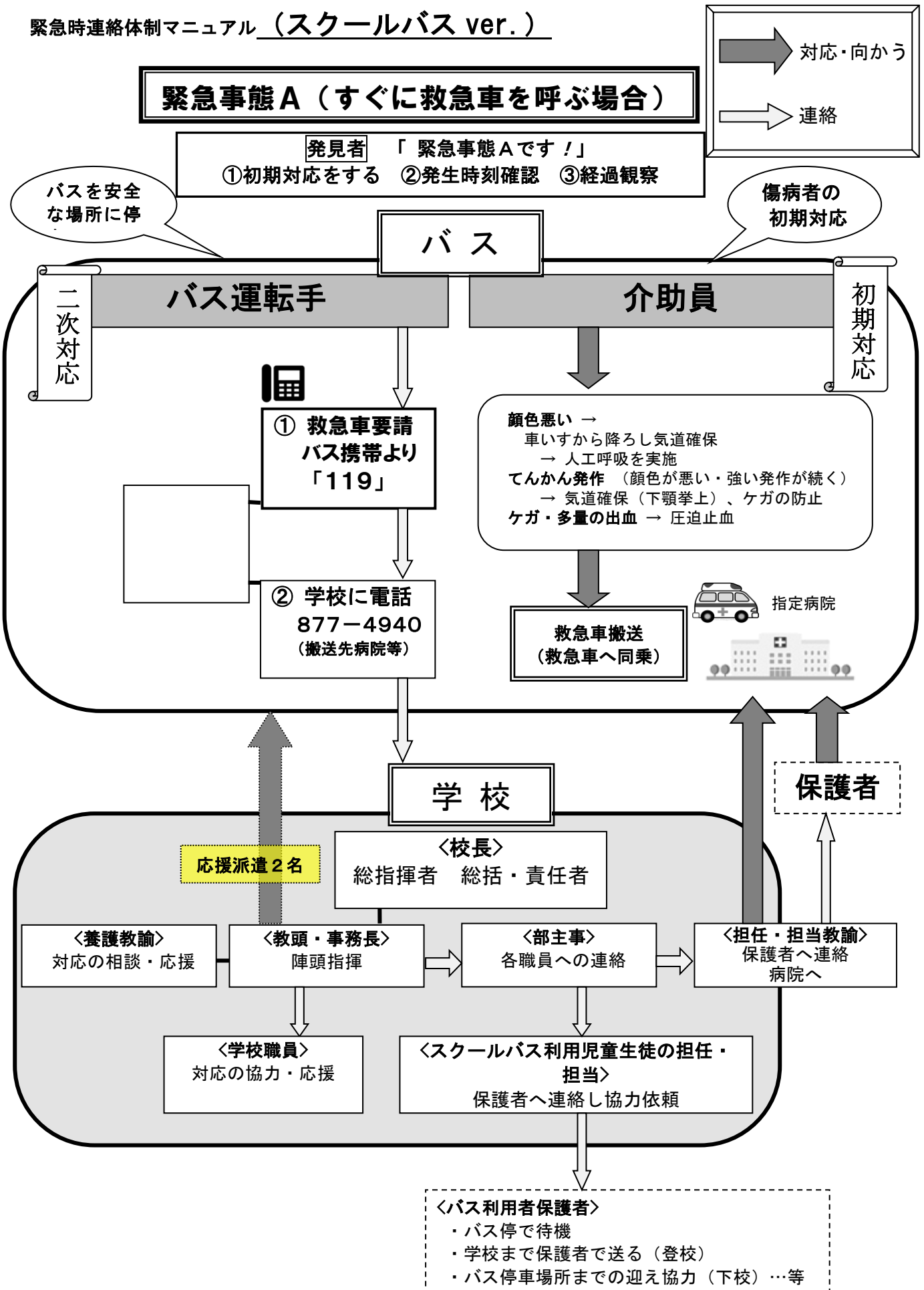
登校時間		下校時間			
		月・火・水・木・金			
停留所	時刻	停留所	時刻	時刻	時刻
学校	7:00	学校	13:30	14:15	15:15
沖国大前	7:15	真栄原			
長田	7:17	中部商業前	13:45	14:33	15:33
赤道(旧ひかり眼科前)	7:20	長田	13:48	14:33	15:33
宜野湾市役所前	7:25	宜野湾市役所前	13:54	14:38	15:38
新城	7:30	新城	13:57	14:42	15:42
伊佐	7:40	伊佐	14:00	14:45	15:45
大山	7:42	大山	14:03	14:47	15:47
大謝名	7:45	大謝名	14:07	14:50	15:50
宇地泊	7:50	宇地泊	14:10	14:55	15:55
牧港	7:53	牧港	14:15	15:05	16:05
SCSK 沖縄センター前 (旧第2城間)	7:55	SCSK 沖縄センター前 (旧第2城間)	14:20	15:10	16:10
ビックワン前	8:05	ビックワン前	14:22	15:12	16:12
大平バス停	8:10	大平バス停	14:30	15:20	16:20
浅野浦	8:15	浅野浦	14:40	15:30	16:30
嘉数バス停	8:20	嘉数バス停	14:45	15:35	16:35
領事館前	8:27	領事館前	14:47	15:37	16:37
学校	8:30	学校	14:55	15:45	16:45

# スクールバス送迎コース(中部コース)



注意 下校時は真栄原交差点から沖縄国際大学区間通過しません。広栄交差点から我如古交差点-長田交差点のコースとなります。

※但し、児童生徒が乗車していない場合は、コース外も運行する (送り)





## VIII 年間行事計画



令和8年(2026年)度年間行事計画 (4月～6月)

月	4	5	6
日	曜日	曜日	曜日
1	水	金	月
	学年始業休～4/6 新任職員着任 各学部顔合わせ 新職員引継ぎ(各学部) 医ケア小委員会 学級・学年TT会	小1通常下校・給食開始 安全点検日 心電図検査9:00～12:30 R7第6回PTA評議員会10:30 (高)新入生歓迎会2・3校時 (舎)職員清掃・個別の生活指導計画～6/1	平和月間～6/30 安全点検日 (舎)個別の生活指導計画×切 第23回沖縄県特別支援学校PTA協議会定期総会(web)
2	木	土	火
	新職員顔合わせ 新任職員・新規採用職員辞令交付式 職員会議 (舎)部会 初任研校長等連絡協議会 初任研開講式 医ケア引継ぎ(新職員・希望者)14:30 訪問職員引継ぎ 臨任職員引継ぎ(校内)		全体終礼 分掌会
3	金	日	水
	バス・給食室安全祈願9:00 分掌会 教科会 県立学校医ケア研修会① 校内研修(必)OD「摂食指導」 (舎)部会・舎監会議PM	憲法記念日	(小)児童集会2校時 (中)修学旅行保護者説明会 第2回校内就学支援委員会9:30 校内研別研修①
4	土	月	木
		みどりの日	(中)首里東高との交流 中3・4組校外学習SB② 学部終礼
5	日	火	金
		こどもの日	プール安全祈願 (舎)部会 校長会 運動会各係会①
6	月	水	土
	安全点検日 学部会9:00 医ケア実施委員会11:00 (中)第1回生徒情報交換会(新入生+禁忌のある生徒確認) (舎)部会・棟会	振替休日	
7	火	木	日
	就任式・始業式(12:00下校、給食なし) 全体終礼 入学式会場設営(舎)学舎連携週間～4/10 分校始業式11:00/療育園訪問入学式14:30	(舎)舎友会役員立会演説・期日前投票～5/14 TT会 企画委員会 中堅研	
8	水	金	月
	入学式(新入生11:30下校、在校生13:30下校 入舎式13:45～14:15 初任研指導教員等連絡協議会	(小)新・転入生歓迎会3校時 (舎)部会 県立教頭研修会	プール学習開始 心電図検査(未検者)10:00 琉大教職大学院実習(舎)自然ふれあい①・部屋会・係会週間～6/18
9	木	土	火
	小1以外13:30下校※職員の専門性基礎研修・指導計画立案のため(小1)11:30下校～4/30(給食なし) (舎)舎友会引継ぎ・入舎引継ぎ 企画委員会 初任研(校外)	日本ポッチャ協会講習会	としよまる 沖縄看護専門学校実習 全体終礼 TT会
10	金	日	水
	校内研修(選必)「自活サポート研修」 第1回校内就学支援委員会		校内研「くとかつ(鏡が丘育てたいカ)について」 (小)当山小交流
11	土	月	木
		尿検査(二次)～12日 歯と口の健康期間～23日 (中高)中間テスト～5/15 (舎)安全学習②・スワップアップ 週間説明会 特支新任管理職研修会～22日	歯科検診(未検者)11:00～11:30 摂食指導(個別)11:30～13:00 企画委員会 初任研(校外)
12	日	火	金
		としよまる 全体終礼 分掌会 (小)3・4年1・2組校外学習SB②	校内研「災害時の移動について」 琉大教職大学院実習 高I・IIA校外学習SB② (舎)職員清掃
13	月	水	土
	(高)15:15下校開始 第1回学校取扱い金検討委員会 尿検査～15日 (中)緊急時引継ぎ (舎)安全学習①・親睦会	学部会 (小)2年校外学習SB① 衛生委員会	
14	火	木	日
	としよまる 全体終礼 (中)第2回生徒情報交換会(2・3年)	短縮日課14:45下校(小1～3は13:30下校 職員研修※のため) ※職員研修(救急法) 歯科検診9:15～12:00 学部終礼 校長会 初任研(校外) 浦分春の校外学習SB②	教員候補者選考第1次試験
15	水	金	月
	(小)児童会役員顔合わせ2校時 学部会 (舎)部屋会週間～4/24	少年を守る日 (小)6年校外学習SB① 琉大教職大学院実習 (舎)消化器訓練・棟会 ポッチャ甲子園予選～6/12	(舎)誕生会・保護者参観～6/16 教科用図書委員会
16	木	土	火
	(高)緊急時引継ぎ① 学部終礼 初任研(校外)	おきなわ地域教育の日	第1回PTA評議員会10:30 全体終礼 教科会
17	金	日	水
	少年を守る日 (高)身体測定・視力・聴力検査9:15～12:00 校内研修(必)「安全な移乗」 (小)児童集会3校時 (舎)部会 県立校長研修会	家庭の日	授業参観日 (中)保護者進路引継ぎ4校時 (高)前期生徒総会2・3校時 学部会
18	土	月	木
	おきなわ地域教育の日 校長会	土曜参観振休	※火曜日課 内科検診(未検者)10:30～12:00 校内研修「とろみ付け基礎研修」
19	日	火	金
	家庭の日	校内研「児童生徒の実態把握と流れ図作成(仮)」(舎)体験入舎受付開始・スワップアップ 週間～5/30・舎友会役員選挙投票日 冲肢P理事会①(総会)	短縮日課14:45下校(職員研修※のため) ※医ケア研修15:45少年を守る日 琉大教職大学院実習 (舎)部会 部主事研
20	月	水	土
	(中)15:15下校開始 第1回保護者面談期間(～5/1) (小1～3年)身体測定・視力・聴力検査9:15～12:00 (舎)舎友会役員選挙告示 衛生委員会	内科検診9:30～12:00 (高)高校総体激励会2・3校時・校内美化作業(プール清掃)	おきなわ地域教育の日
21	火	木	日
	(小4～6年)身体測定・視力・聴力検査9:15～12:00 全体終礼 教科会	交通安全指導2・3校時 (高1)胸部X線14:15～15:30 (舎)舎友会役員任命式・係発足式 学部終礼 学年会 2年研	家庭の日 教員候補者選考第1次試験(予備日)
22	水	金	月
	(中)エビメン研修・身体測定・視力・聴力検査9:15～12:00 (小)動作法インテーク9:30～11:30	小1春の遠足SB② (高)第1回修学旅行保護者説明会15:00・県高校総合体育大会総合開会式 (舎)部会	薬物乱用防止期間～7/3 (中・高)期末テスト～6/30 衛生委員会 校内美化作業
23	木	土	火
	学部終礼 学年会 食物アレルギー等検討委員会 県立新任教頭研修会	土曜参観 ※月曜日課13:30下校 PTA総会11:30 (高)県高校総合体育大会～27日	慰霊の日
24	金	日	水
	(小)動作法インテーク9:30～11:30・緊急時引継ぎ① (舎)棟会 特支Coスワップ研修		高IIB校外学習SBなし 校内研別研修① 学校見学(外部中3生)AM (舎)体と心の学習会②
25	土	月	木
		(高)前期就業体験～6/5	(中)2組校外学習SB① PT研修①(個別)10:00～12:00 学部終礼 学年会 校長会
26	日	火	金
		全体終礼 教科会	(中)浦西中交流及び共同学習 中5組校外学習SB① (舎)棟会・個別の生活指導計画確認 校長会 特支Coスワップ研修PM
27	月	水	土
	(小)15:15下校開始(小1以外) (小)動作法インテーク9:30～11:30	(小)5年校外学習SB① (小中)校内美化作業(プール清掃)	
28	火	木	日
	全体終礼	※月曜日課 学部終礼 (中)緊急時引継ぎ② 教科用図書委員会	
29	水	金	月
	昭和の日	第1回英検(一次) (小)緊急時引継ぎ② (中)1組校外学習SB① (舎)部会	(高)緊急時引継ぎ② (舎)寄宿舎見学会①
30	木	土	火
	(中)新入生歓迎会・生徒総会2・3校時 (舎)体と心の学習会① 学部終礼		全体終礼 冲肢P理事会②
31		日	



令和8年（2026年）度年間行事計画（10月～12月）

10		11		12		
日	曜	日	曜	日	曜	
1	木	小・中後期日課スタート 安全点検日 読書月間～10/16 学部終礼 初任研(校外)	日	安全点検日	火	安全点検日 全体終礼 分掌会
2	金	第2回英検(一次) (小)4年沢峠小交流・3・4年1・2組校外学習SB ② (舎)部会	月	安全点検日	水	(ブライント型地震津波避難訓練) 校内研授業検討会③14:15下校
3	土		火	文化の日	木	学校見学(外部中1・2年生)AM (中)入試保護者説明会・2組校外学習 SB① 学部終礼 特別支援学校キャリア教育・就労支援発表会 校長 会PM
4	日	(高)2・3年修学旅行	水	(舎)カルチャータイム 衛生委員会	金	PTA作業 (小)2年校外学習SB① (中)浦西中ポッチャ交流・5組校 外学習SB① (舎)部会 校長会
5	月	(高)2・3年修学旅行	木	学部終礼 県広域地震・津波避難訓練10:00	土	鏡フェス10:00～12:00
6	火	(高)2・3年修学旅行 全体終礼 分掌会	金	第36回運動会リハーサル13:30下校 (舎)部会	日	
7	水	(高)2・3年修学旅行生代休	土		月	(舎)お楽しみ会
8	木	(小)6年修学旅行SB② 企画委員会 九州地区高等学校長会沖縄大会 PM	日	第2回英検(二次)	火	としよまる 全体終礼 TT会
9	金	(小)6年修学旅行SB② 九州地区高等学校長会沖縄大会 運動会各係 会④	月		水	(小)児童会役員選挙告示 校内研班別研修④ 衛生委員会
10	土		火	としよまる 全体終礼 分掌会	木	(中高)進路講話 企画委員会
11	日		水		金	(高)ⅡB校外学習SB② (舎)棟会・入舎募集受付終了 沖縄県特別支援 教育研究大会
12	月	スポーツの日	木	企画委員会	土	
13	火	としよまる (中・高)中間テスト～10/16 (高)中期就業体験～ 10/23 全体終礼 TT会	金	(舎)棟会・入舎募集説明会(在校生) 産業教育フェア～14日	日	
14	水	(小)児童集会2校時 学部会	土		月	(舎)定例清掃週間
15	木	(中2・3年)行事前検診13:00～13:30 学校医相談13:40～14:40 学部終礼	日	家庭の日 第36回運動会	火	全体終礼
16	金	少年を守る日 (舎)職員清掃・部会	月	運動会代休	水	(高)生徒会長選挙2・3校時 学部会
17	土	おきなわ地域教育の日 沖特音研音楽発表会	火	(舎)誕生会・入舎募集受付開始～12/11 全体終礼 TT会	木	(中)生徒会長選挙2校時 学部終礼
18	日	家庭の日	水	(中)浦西中テスト交流 いじめ防止対策委員会 学部会	金	授業参観日 少年を守る日 (小)お楽しみ会2校時 高ⅡC校外学習 SB① (舎)部会
19	月		木	学部終礼 沖縄県特別支援学校PTA協議会(web) 校長会 運動会各 係会⑤	土	おきなわ地域教育の日
20	火	第4回PTA評議員会10:30 全体終礼 教科会	金	少年を守る日 特体連体育大会SB②	日	家庭の日
21	水	歯磨き指導(個別)12:30～13:30	土	第36回運動会(予備日) おきなわ地域教育の日	月	第2回学校取扱い金検討委員会
22	木	(中)伊是名中交流 学部終礼 学年会 衛生委員会	日		火	全体終礼 教科会
23	金	(高)入試説明会 (舎)棟会・入舎募集説明会(受験生) 第2回漢字検定	月	勤労感謝の日	水	校内研班別研修④ 職員会議
24	土	教員候補者選考試験 結・UI特別選考「秋選考」第2次試験	火	世界エイズデー・性に関する指導期間～12/4 第2回学校評議員会 (中・高)期末テスト～12/1 全体終礼 教科会	木	学部終礼 学年会
25	日	(中)2・3年修学旅行	水	(小)児童集会2校時 (高)生徒会長選挙告示 (舎)体と心の学習会④ 第2回教育課程編成委員会 浦分秋の校外学習SB②	金	2学期終業式(13:30下校、給食あり) (舎)職員清掃・部会 分校終業 式11:00
26	月	(中)2・3年修学旅行 (舎)不審者学習会・寄宿舎見学会④	木	芸術鑑賞会 (中)生徒会長選挙告示 (高)入試検討委員会② 学部終 礼 学年会	土	
27	火	(中)2・3年修学旅行 全体終礼	金	※水曜日課 (小)6年校外学習SB① (舎)職員清掃・部会 特支Co&ト ップ研修PM	日	
28	水	(中)2・3年修学旅行生代休 校内研班別研修③ 学校給食保護者試食 会	土		月	
29	木	(舎)自然ふれあい② 学部終礼 特別支援学校技能検定①	日		火	年末年始休～1/3
30	金	(舎)部会	月	防災週間～12/4	水	
31	土	教員候補者選考試験 結・UI特別選考「秋選考」(予備日)			木	

令和8年(2026年)度年間行事計画 (1月~3月)

1		2		3		
日	曜	行事	曜	行事	曜	行事
1	金	元旦	月	安全点検日 入試願書受付① 第3回保護者面談期間~2/19 (中)校内就業・生活体験報告会2・3校時 (舎)誕生会	月	安全点検日 (舎)舎ようなら会 校内研推進委員会
2	土		火	第3回学校評議員会 入試願書受付② (小)3・4年1・2組校外学習SB② (舎)高3生保護者面談 全体終礼 分掌会	火	(高)13:30下校 全体終礼なし 分掌会
3	日		水	(高)生徒会役員引継式2・3校時 校内研報告会(終年研等)	水	県立高校入試(1日目) (高)自宅学習日
4	月	仕事始め 安全点検日 全体職朝・学部職朝9:00 分掌会9:30 学年会10:30 TT会11:00 沖縄県就学支援委員会~12日	木	(中)3・4組校外学習SB② (高)卒業・進級判定会議 学部終礼	木	県立高校入試(2日目) 学部終礼 (高)自宅学習日
5	火	全体終礼	金	入試志願変更申出① (中)1組校外学習SB① (舎)舎内検討①・部会 特体連駅伝大会 校長会	金	(中)3年生を送る会2校時 (高)自宅学習日 (舎)舎内検討(最終) 校長会
6	水	3学期始業式 (高)体重測定11:00~12:00 (舎)ｽｯﾌﾟ ｱｯﾌﾟ 週間~1/15 分校始業式11:00	土		土	
7	木	(中)体重測定9:30~11:00 (中)3年学年末テスト~1/12 学部終礼	日		日	
8	金	(小)1~3年)体重測定9:30~11:00 (舎)部会 県立校長研修会	月	入試志願変更申出② (中)1・2年期末テスト~2/12 校内美化作業 衛生委員会	月	14:15下校(卒業式除く修了式前日まで) (舎)定例清掃週間
9	土		火	としよまる (高)入試選抜委員会 全体終礼 TT会	火	入試追検査 (舎)入舎選考委員会 全体終礼なし TT会
10	日		水	(中)入学相談①(中学部13:30下校) (舎)舎内検討②・部会 2年研	水	(高)卒業式全体練習2・3校時 衛生委員会
11	月	成人の日	木	建国記念の日 校長会PM	木	小中卒業式リハ 学部終礼 学年会
12	火	としよまる (小)4~6年体重測定9:30~11:00 (高)学年末テスト~1/15 全体終礼 TT会	金	(小)児童会役員選挙2校時 (中)入学相談②(中学部13:30下校) (高)I・II A校外学習SB② 校長会 異動内示	金	高卒業式リハ (舎)部会
13	水	学部会	土		土	校長会
14	木	企画委員会	日		日	
15	金	少年を守る日 衛生委員会	月	第5回PTA評議員会・PTA作業10:30 入試志願取下・再出願① (舎)体と心の学習会⑤ 企画委員会	月	高卒業式(12:00下校、給食なし)
16	土	おきなわ地域教育の日 大学入学共通テスト①	火	(小)入学相談①(小学部13:30下校) 入試志願取下・再出願② 全体終礼なし 教科会 沖波P理事会③	火	小中卒業式(12:00下校、給食なし) 全体終礼なし 企画委員会 教科会
17	日	家庭の日 大学入学共通テスト②	水	(小)入学相談②(小学部13:30下校) (中高)学部会	水	入試合格発表 第4回校内就学支援委員会
18	月	(高)後期就業体験~1/29 県立高校特色選抜・一般選抜Web出願~28日 学校給食週間~22日	木	(高)入試検討委員会③ 学部終礼 学年会 (小・中)学部会 初任研(校外)	木	入試二次募集願書受付① (中)離任の先生を送る会2校時 学部終礼 分校卒業式・開校式10:00
19	火	全体終礼	金	少年を守る日 (小)新児童会役員紹介・引継ぎ式2校時 (舎)舎内検討③・部会 特支Coｽｯﾌﾟ 研修	金	修了式・離任式(12:00下校、給食なし) 入試二次募集願書受付② 少年を守る日
20	水	(小)児童集会2校時 校内研別研修⑤ (中)小6年中学部授業体験	土	おきなわ地域教育の日	土	おきなわ地域教育の日
21	木	(中)生徒会役員引継式/校内就業・生活体験事前学習2校時 学部終礼 特別支援学校技能検定② 初任研(校外)	日	家庭の日	日	春分の日 家庭の日
22	金	(小)6年校外学習SB① (舎)入舎面接報告会①・部会 中堅研	月	職員会議	月	振替休日
23	土		火	天皇誕生日	火	学年末休業~3/31 入試二次募集志願変更再出願 職員会議9:00 学部間引継(小6→中1)・(中3→高1)PM (舎)部会
24	日		水	校内研報告会(課題研) (高)卒業を祝う会2・3校時 (舎)高3生定例清掃週間	水	入試二次募集書類交換会 新入生保護者ｶﾝﾌﾟﾚｰｼﾞ9:30~10:30 学部内引継PM (舎)入舎生保護者ｶﾝﾌﾟﾚｰｼﾞ・棟会
25	月	(中)校内就業・生活体験~29日 PTAﾊﾞｻｰ~1/29	木	第2回学校保健委員会13:30~14:30 医ケア実施委員会14:35~15:30 学部終礼	木	医ケア実施委員会10:00~12:00 (舎)部会
26	火	(小)1年校外学習SB② 全体終礼 教科会	金	(小)6年生を送る会2校時 第3回学校取扱い金検討委員会 (舎)棟会	金	(舎)職員清掃・部会
27	水	(小)5年校外学習SB①	土		土	
28	木	授業参観日 医ケア実施委員会14:00~15:00 (小)5年十三祝 (中)販売会 学部終礼	日		日	
29	金	(小)2年校外学習SB① (舎)入舎面接報告会②・棟会・個別の生活指導計画最終確認			月	入試二次募集合格発表
30	土				火	
31	日				水	退職者辞令交付式